

**Государственное бюджетное дошкольное образовательное учреждение
детский сад №48 Пушкинского района Санкт-Петербурга**

СОГЛАСОВАН
Педагогическим советом
(Протокол №3 от 30 марта 2023г)



УТВЕРЖДАЮ
Заведующий ГБДОУ детский сад №48
Пушкинского района Санкт-Петербурга
О.И. Бойцова
Приказ ОД № 29 § 1 от 06.04.2023г

**ОТЧЕТ О ПРОВЕДЕНИИ САМООБСЛЕДОВАНИЯ
Государственного бюджетного дошкольного образовательного учреждения
детский сад № 48 Пушкинского района Санкт-Петербурга
по состоянию на 31.12.2022 года**

Санкт-Петербург
2023г

СОДЕРЖАНИЕ

	Введение	3
I	Аналитическая часть	4
1.1	Информация об образовательном учреждении	4
1.2	Оценка воспитательно-образовательной деятельности	6
1.3	Оценка системы управления образовательной организации	22
1.4	Оценка содержания и качества подготовки обучающихся	28
1.5	Оценка кадрового потенциала	42
1.6	Оценка качества учебно-методического и библиотечно-информационного обеспечения	48
1.7	Оценка качества материально-технического оснащения	49
1.8	Оценка функционирования внутренней системы оценки качества образования (ВСОКО)	57
II	Заключение	60
	Приложение № 1 Показатели деятельности ДОО, подлежащие самообследованию	61

ВВЕДЕНИЕ

Цель самообследования - обеспечение доступности и открытости информации о деятельности ГБДОУ детский сад № 48 Пушкинского района Санкт-Петербурга за 2022 год, а также аргументированная оценка достоинств и недостатков системы управления образовательной организации, и ее деятельности за отчетный период.

Задачи. Самообследование в образовательной организации (далее - ДОО) проводится, чтобы оценить:

- организационно-правовое обеспечение образовательной деятельности, структуры и системы управления;
- качество содержания и организации учебного процесса;
- качество условий: кадровых, информационных, материально-технических, учебно-методических и др.;
- функционирование ВСОКО.

Самообследование ГБДОУ детский сад №48 Пушкинского района Санкт-Петербурга (далее - ДОО) включает в себя четыре этапа:

- издание Приказа руководителя о проведении самообследования в ДОО;
- планирование и подготовка работ по самообследованию;
- организация и проведение самообследования в ДОО;
- обобщение полученных результатов и формирование отчета на их основе;
- рассмотрение отчета органами управления образовательной организации, выполняющими функции учредителя.

В процессе самообследования рабочей группой проводилась оценка:

- образовательной деятельности;
- системы управления образовательной организации;
- содержание и качество подготовки обучающихся;
- организации учебного процесса;
- кадрового обеспечения;
- учебно-методического обеспечения;
- материально-технической базы;
- функционирование внутренней системы оценки качества образования.

Аналитический отчет составлен в соответствии с «Методическими рекомендациями по проведению независимой системы оценки качества работы образовательных организаций» (утв. Минобрнауки России от 14.10.2013), а также Методическими рекомендациями по подготовке аналитического отчета по результатам самообследования общеобразовательной организации», ГБУ ДПО АППО; Институт развития образования; Кафедра управления и экономики образования Санкт-Петербург – 2016г.

І. АНАЛИТИЧЕСКАЯ ЧАСТЬ

1.1. Информация об образовательном учреждении

Полное наименование образовательной организации	Государственное бюджетное дошкольное образовательное учреждение детский сад № 48 Пушкинского района Санкт-Петербурга
Сокращенное наименование	ГБДОУ детский сад № 48 Пушкинского района Санкт-Петербурга
Руководитель	Заведующий ГБДОУ детский сад №48: Бойцова Ольга Игоревна Приемные дни: вторник 15.00.-18.00.
Адрес организации	<u>Юридический адрес:</u> 196634, Санкт-Петербург, п.Шушары, тер. Детскосельский, Колпинское шоссе д.15. Литера А Телефон: 459-76-37
Режим работы	В ГБДОУ обеспечен 12 часовой режим работы, понедельник – пятница с 07.00 до 19.00. выходные дни - суббота, воскресенье, праздничные дни установленные правительством Российской Федерации.
Телефон	+7 (812) 459-76-37
Официальный сайт, электронная почта	Сайт http://sad48.spb.ru/ Адрес электронной почты: gbdou.48@mail.ru , gbdou.48@obr.gov.spb.ru
Учредитель	<u>Учредитель Образовательного учреждения</u> Субъект Российской Федерации— город федерального значения Санкт-Петербург, в лице исполнительного органа государственной власти Санкт-Петербурга Комитета по образованию Комитет по образованию Санкт-Петербурга Место нахождения: 190031, Санкт-Петербург, пер. Антоненко, д. 8.

Государственное бюджетное дошкольное образовательное учреждение
детский сад №48 Пушкинского района Санкт-Петербурга

	<p>Официальный сайт: www.k-obr.spb.ru Электронная почта: kobr@gov.spb.ru</p> <p><u>Образовательное учреждение находится в ведении Администрации Пушкинского района Санкт-Петербурга</u></p> <p>Администрация Пушкинского района Санкт-Петербурга Место нахождения: 196601, Санкт-Петербург, г.Пушкин, Октябрьский бульвар, д. 24, Сайт: https://www.gov.spb.ru/gov/terr/reg_pushkin/</p> <p><u>Начальник отдела образования Пушкинского р-на Санкт-Петербурга:</u> Микушева Наталья Павловна Приемные дни: вторник 16.00.-18.00. по предварительной записи Тел. +7(812) 576-25-38 e-mail: rono@tupush.gov.spb.ru Официальный сайт отдела образования Пушкинского района Санкт-Петербурга: http://obr.imc-pr.spb.ru/</p> <p><u>Ведущий специалист по дошкольному образованию Пушкинского р-на Санкт-Петербурга:</u> Муха Елена Владимировна Тел. 576-92-85</p>
Дата создания	Образовательное учреждение создано на основании распоряжения Комитета по образованию от 18.09.2020года № 1753-р «О создании Государственного бюджетного дошкольного образовательного учреждения детского сада № 48 Пушкинского района Санкт-Петербурга»
Лицензия	Регистрационный номер лицензии: № 4706 Дата предоставления лицензии: 21.03.2022г
Организационно-правовая форма	Государственное бюджетное учреждение субъекта Российской Федерации (СПб)
Основания для подготовки аналитического отчета	<ul style="list-style-type: none">• Федеральный закон от 29 декабря 2012 г. № 273-ФЗ «Об образовании в Российской Федерации» - пункт 3 часть 2 статьи 29;• Приказ Министерства образования и науки Российской Федерации от 14 июня 2013 года № 462 «Об утверждении Порядка проведения самообследования образовательной организацией»

	<ul style="list-style-type: none"> • Приказ Министерства образования и науки РФ от 14 декабря 2017 г. № 1218 «О внесении изменений в Порядок проведения самообследования образовательной организации, утвержденный приказом Министерства образования и науки РФ от 14 июня 2013 г. № 462» • Приказ Министерства образования и науки Российской Федерации от 10 декабря 2013 года № 1324 «Об утверждении показателей деятельности образовательной организации, подлежащей самообследованию»
--	--

1.2. Оценка образовательной деятельности

Показатель эффективности	Результаты самообследования						
Уровень образования	Дошкольное образование						
Форма образования	Очная						
Нормативный срок обучения	5 лет						
Контингент обучающихся На 31.12.2022г	<p><i>Всего групп: 14, количество детей – 358 чел.</i></p> <p>2 - группы общеразвивающей направленности для детей от 1,6 до 3х лет, количество детей – 58 чел.</p> <p>8 - групп общеразвивающей направленности для детей от 3х до 7 ми лет, количество детей – 229 чел.</p> <p>3 - группы компенсирующей направленности (ОВЗ) нарушениями речи от 5ти до 7ми лет, количество детей – 48 чел</p> <p>1 - группа компенсирующей направленности (ОВЗ) задержкой психического развития 5ти-7лет, количество детей – 13 чел.</p>						
Образовательная деятельность организована в соответствии	<p style="text-align: center;">Основные нормативные документы</p> <table border="1" style="width: 100%;"> <tr> <td style="width: 5%;">1.</td> <td>Федеральный закон РФ от 29.12.2012г. N 273-ФЗ «Об образовании в Российской Федерации»</td> </tr> <tr> <td>2.</td> <td>Федеральный закон от 31.07.2020г. №304-ФЗ «О внесении изменений в Федеральный закон «Об образовании в Российской Федерации» по вопросам воспитания обучающихся»</td> </tr> <tr> <td>3.</td> <td>Приказ Минпросвещения России от 31.07.2020г №373 «Об утверждении Порядка организации и осуществления образовательной деятельности по основным общеобразовательным программам –</td> </tr> </table>	1.	Федеральный закон РФ от 29.12.2012г. N 273-ФЗ «Об образовании в Российской Федерации»	2.	Федеральный закон от 31.07.2020г. №304-ФЗ «О внесении изменений в Федеральный закон «Об образовании в Российской Федерации» по вопросам воспитания обучающихся»	3.	Приказ Минпросвещения России от 31.07.2020г №373 «Об утверждении Порядка организации и осуществления образовательной деятельности по основным общеобразовательным программам –
1.	Федеральный закон РФ от 29.12.2012г. N 273-ФЗ «Об образовании в Российской Федерации»						
2.	Федеральный закон от 31.07.2020г. №304-ФЗ «О внесении изменений в Федеральный закон «Об образовании в Российской Федерации» по вопросам воспитания обучающихся»						
3.	Приказ Минпросвещения России от 31.07.2020г №373 «Об утверждении Порядка организации и осуществления образовательной деятельности по основным общеобразовательным программам –						

	образовательным программам дошкольного образования»
4.	Постановление Главного государственного врача №28 от 28.09.2020г «Об утверждении санитарных правил СП 2.4.3648-20 «Санитарно-эпидемиологические требования к организациям воспитания и обучения, отдыха и оздоровления детей и молодежи»»
5.	Приказ Федеральной службы по надзору в сфере образования и науки от 14.08.2020 № 831. «Об утверждении требований к структуре официального сайта образовательной организации в информационно-телекоммуникационной сети «Интернет» и формату представления на нем информации»
6.	Приказ Министерства образования и науки РФ от 17 октября 2013 г. N 1155 «Об утверждении федерального государственного образовательного стандарта дошкольного образования»
7.	Примерная основная образовательная программа дошкольного образования, одобрена решением федерального учебно-методического объединения по общему образованию (протокол от 20.05.2015г., №2/15)
8.	Примерная адаптированная основная образовательная программа дошкольного образования детей с тяжёлыми нарушениями речи (одобрена решением федерального учебно-методического объединения по общему образованию 7 декабря 2017г Протокол №6/17)
9.	Примерная адаптированная основная образовательная программа дошкольного образования детей с задержкой психического развития (одобрена решением федерального учебно-методического объединения по общему образованию 7 декабря 2017г Протокол №6/17)
10.	ПРОФЕССИОНАЛЬНЫЙ СТАНДАРТ ПЕДАГОГА утвержден Приказом Министерства труда и социальной защиты Российской Федерации от «18» октября 2013 г. № 544н
Технологии, используемые при реализации образовательных программ	<p>Педагогами в работе с детьми используются следующие технологии: личностно-ориентированная, развивающего и сенсорного обучения, проблемное обучение, технология проектного метода, здоровьесберегающая, игровая интерактивные технологии SMART, ИКТ (видео, презентации, mímio - проекты), портфолио воспитанника, конкурсы, выставки, музейная и др.</p> <p>При организации работы с семьями воспитанников в 2022 году педагоги использовали разные формы работы: традиционные и инновационные. Особое место в работе с родителями отводилось педагогическому просвещению родителей воспитанников по актуальным вопросам воспитания и образования детей, посредством дистанционного общения через социальные сети vk.com и различные мессенджеры. Разнообразные эффективные формы работы с родителями позволяли включать родителей в образовательный процесс, обеспечить единство воспитательных целей детского сада и семьи.</p>

<p>Программа развития ДОО</p>	<p>Программа развития Государственного бюджетного дошкольного образовательного учреждения детский сад №48 Пушкинского района Санкт-Петербурга разработана в соответствии с целями реализации государственной образовательной политики Российской Федерации в области национального проекта «Образования».</p> <p>Программа развития ГБДОУ детский сад №48 Пушкинского района Санкт – Петербурга определяет ценностно – смысловые, целевые, содержательные и результативные приоритеты развития в контексте стратегии развития образования, задает основные направления развития, способы и механизмы изменений.</p> <p>Концепция развития Программы развития предполагает построение новой организационной – правовой модели развития ГБДОУ детский сад №48 Пушкинского района Санкт-Петербурга, направленный на повышение качества дошкольного образования путем обеспечения кадровых, материально – технических и организационно – правовых условий образовательной деятельности учреждения, что позволит осуществить переход ДОО в качественно новое состояние.</p> <p>Создание в ГБДОУ детский сад №48 образования, реализующего право каждого ребенка на качественное и доступное образование, условий (психолого-педагогических, материально-технических, кадровых), способствующих полноценному развитию и социализации дошкольников, обеспечивающих равные стартовые возможности и успешный переход детей к обучению в школе. Повышение качества дошкольного образования через внедрение современных педагогических технологий, в том числе информационно-коммуникационных.</p> <p>ПРОГРАММА РАЗВИТИЯ ГБДОУ 48 - http://sad48.spb.ru/?page_id=34</p>
<p>Создание условий доступности образования для всех категорий детей</p>	<p>Учреждение осуществляет образование воспитанников, обеспечивает охрану жизни и укрепление здоровья, создает благоприятные условия для разностороннего развития детей, в том числе возможность удовлетворения потребности ребёнка в самообразовании и получении качественного образования. Основной целью работы учреждения является организация предоставления общедоступного и бесплатного дошкольного образования, а так же обеспечение равных стартовых возможностей для дальнейшего обучения в начальной школе детей с тяжелыми нарушениями речевого развития, и детей с задержкой психического развития.</p> <p><i>Образовательный процесс в образовательной организации строится на реализации трех образовательных программ дошкольного образования.</i></p>
<p>Образовательная программа дошкольного образования для обучающихся общеобразовательных групп</p>	<p>Образовательная программа дошкольного образования Государственного бюджетного дошкольного образовательного учреждения детский сад № 48 Пушкинского района Санкт-Петербурга.</p> <p>Инвариативная часть Программы составлена с учетом:</p> <ul style="list-style-type: none"> • Примерной основной образовательной программы дошкольного образования (одобрена решением Федерального учебно-методического объединения по общему образованию (протокол от 20 мая 2015г №2/15)). <p>Вариативная часть Программы (формируемая участниками образовательных отношений) сформирована на основе регионального компонента и основана на интеграции парциальных авторских программ:</p>

	<p><u>В образовательной области «Социально-коммуникативное развитие»:</u></p> <ul style="list-style-type: none">• Парциальная программа «Основы безопасности детей дошкольного возраста» Н.Н.Авдеева, О.Л.Князева, Р.Б. Стеркина, г.Санкт-Петербург, «Детство-Пресс», 2010г.; <p><u>В образовательной области «Познавательное развитие»:</u></p> <ul style="list-style-type: none">• Парциальная образовательная программа Лыкова И.А. «Умные пальчики: конструирование в детском саду». — М.: ИД «Цветной мир», 2018г. <p><u>В образовательной области «Художественно-эстетическое развитие»:</u></p> <ul style="list-style-type: none">• Парциальная образовательная программа художественно-эстетического развития детей 2-7 лет в изобразительной деятельности И.А.Лыкова. «Цветные ладошки» – М.: ИД «Цветной мир», 2019г.• Программа по музыкальному воспитанию детей дошкольного возраста «Ладушки» И.М Каплуновой, И.А Новоскольцевой г.Санкт-Петербург, «Композитор СПб», 2008г
<p>Образовательная программа дошкольного образования адаптированная для обучающихся с ОВЗ тяжелыми нарушениями речи</p>	<p>Образовательная программа дошкольного образования адаптированная для обучающихся с ограниченными возможностями здоровья (с тяжелыми нарушениями речи) ГБДОУ детский сад № 48 Пушкинского района Санкт-Петербурга (далее – ОПДОА для обучающихся с ОВЗ (ТНР)) разработана в соответствии с Федеральным государственным образовательным стандартом дошкольного образования, на основе Примерной адаптированной основной образовательной программы дошкольного образования детей с тяжёлыми нарушениями речи (одобрена решением федерального учебно-методического объединения по общему образованию 7 декабря 2017г Протокол №6/17) и с учетом образовательных потребностей участников образовательных отношений.</p> <p>Обязательная часть адаптированной Программы составлена так же с учетом:</p> <ul style="list-style-type: none">• «Адаптированной примерной основной образовательной программы для дошкольников с тяжелыми нарушениями речи» под редакцией профессора Л.В. Лопатиной размещённой на сайте www.firo.ru, 2014г.• Образовательной программой дошкольного образования ГБОУ школы №297 Пушкинского района Санкт-Петербурга <p>Вариативная часть адаптированной Программы (формируемая участниками образовательных отношений) сформирована на основе регионального компонента и основана на интеграции парциальных авторских программ:</p> <p><u>В образовательной области «Социально-коммуникативное развитие»:</u></p> <ul style="list-style-type: none">• Парциальная программа «Основы безопасности детей дошкольного возраста» Н.Н.Авдеева, О.Л.Князева, Р.Б. Стеркина, г.Санкт-Петербург, «Детство-Пресс», 2010г.; <p><u>В образовательной области «Познавательное развитие»:</u></p> <ul style="list-style-type: none">• Парциальная образовательная программа Лыкова И.А. «Умные пальчики: конструирование в детском саду».

	<p>— М.: ИД «Цветной мир», 2018г.</p> <p><u>В образовательной области «Художественно-эстетическое развитие»:</u></p> <ul style="list-style-type: none">• Парциальная образовательная программа художественно-эстетического развития детей 2-7 лет в изобразительной деятельности И.А.Лыкова. «Цветные ладошки» – М.: ИД «Цветной мир», 2019г.• Программа по музыкальному воспитанию детей дошкольного возраста «Ладушки» И.М Каплуновой, И.А Новоскольцевой г.Санкт-Петербург, «Композитор СПб», 2008г
<p>Образовательная программа дошкольного образования адаптированная для обучающихся с ОВЗ задержкой психического развития</p>	<p>Образовательная программа дошкольного образования адаптированная для обучающихся с ограниченными возможностями здоровья (с задержкой психического развития) ГБОУ детский сад № 48 Пушкинского района Санкт-Петербурга (далее – ОПДОА для обучающихся с ОВЗ (ЗПР)) разработана в соответствии с Федеральным государственным образовательным стандартом дошкольного образования, на основе Примерной адаптированной основной образовательной программы дошкольного образования детей с задержкой психического развития (одобрена решением федерального учебно-методического объединения по общему образованию 7 декабря 2017г Протокол №6/17) и с учетом образовательных потребностей участников образовательных отношений.</p> <p>Обязательная часть адаптированной Программы составлена так же с учетом:</p> <ul style="list-style-type: none">• «Программы воспитания и обучения дошкольников с задержкой психического развития» под ред. Баряевой Л.Б., Е. А. Логиновой• «Адаптированной примерной основной образовательной программы для дошкольников с тяжелыми нарушениями речи» под редакцией профессора Л.В. Лопатиной размещённой на сайте www.firo.ru• Образовательной программы дошкольного образования ГБОУ школы №297 Пушкинского района Санкт-Петербурга <p>Вариативная часть адаптированной Программы (формируемая участниками образовательных отношений) сформирована на основе регионального компонента и основана на интеграции парциальных авторских программ:</p> <p><u>В образовательной области «Социально-коммуникативное развитие»:</u></p> <ul style="list-style-type: none">• Парциальная программа «Основы безопасности детей дошкольного возраста» Н.Н.Авдеева, О.Л.Князева, Р.Б. Стеркина, г.Санкт-Петербург, «Детство-Пресс», 2010г.; <p><u>В образовательной области «Художественно-эстетическое развитие»:</u></p> <ul style="list-style-type: none">• Программа по музыкальному воспитанию детей дошкольного возраста «Ладушки» И.М Каплуновой, И.А Новоскольцевой г.Санкт-Петербург, «Композитор СПб», 2008г

<p>Формы и вариативность образовательных услуг</p>	<ul style="list-style-type: none"> • 2 группы раннего возраста с реализацией образовательной программы общеразвивающей направленности; • 8 групп с реализацией образовательной программы общеразвивающей направленности; • 3 группы ОВЗ с тяжелыми нарушениями речи, с реализацией адаптированной программы компенсирующей направленности; • 1 группа ОВЗ с задержкой психического развития, с реализацией адаптированной программы компенсирующей направленности. 															
<p>Формы индивидуальной работы с обучающимися</p>	<p>Карты социально-личностного развития воспитанников включают индивидуальные достижения детей в контексте образовательных областей, проводится анализ уровня развития целевых ориентиров детского развития и качества освоения образовательных областей: «Социально-коммуникативное развитие», «Познавательное развитие», «Речевое развитие», «Художественно-эстетическое развитие», «Физическое развитие».</p> <p>В результате начальной педагогической диагностики социально-личностного развития воспитанников, выявляются воспитанники, требующие особых условий для развития по индивидуальным образовательным маршрутам, в группах для детей с ТНР и ЗПР для каждого воспитанника составлены образовательные маршруты.</p> <p>Выбранные методы и педагогические технологии, формы индивидуальной работы с обучающимися, применяемые педагогами, можно считать оптимальными. Воспитанники имеют позитивную динамику развития в своей индивидуальной траектории.</p> <p>Результаты итоговой диагностики показали, эффективность образовательного процесса в группах, с учетом зоны ближайшего и актуального развития каждого воспитанника.</p>															
<p>Социальный статус семей</p>	<p style="text-align: center;">Характеристика семей по составу</p> <table border="1" data-bbox="470 976 2110 1289"> <thead> <tr> <th>Состав семьи</th> <th>Количество семей</th> <th>Процент от общего количества семей воспитанников</th> </tr> </thead> <tbody> <tr> <td>Полная</td> <td>326</td> <td>88%</td> </tr> <tr> <td>Неполная с матерью</td> <td>31</td> <td>11,7%</td> </tr> <tr> <td>Неполная с отцом</td> <td>0</td> <td>0%</td> </tr> <tr> <td>Оформлено опекунство</td> <td>1</td> <td>0,3%</td> </tr> </tbody> </table>	Состав семьи	Количество семей	Процент от общего количества семей воспитанников	Полная	326	88%	Неполная с матерью	31	11,7%	Неполная с отцом	0	0%	Оформлено опекунство	1	0,3%
Состав семьи	Количество семей	Процент от общего количества семей воспитанников														
Полная	326	88%														
Неполная с матерью	31	11,7%														
Неполная с отцом	0	0%														
Оформлено опекунство	1	0,3%														

Характеристика семей по количеству детей		
Показатель	Количество семей	Процент от общего количества семей воспитанников
Малодетные семьи	251	68 %
Многодетные семьи	107	32%
Семьи по материальной обеспеченности		
Показатель	Количество семей	Процент от общего количества семей воспитанников
Обеспеченные семьи	288	81%
Малообеспеченные семьи	70	19%
Семьи по социально-правовой устойчивости		
Количество детей в семье	Количество семей	Процент от общего количества семей воспитанников
Социально здоровые семьи	353	99,7%
Семьи социального риска	1	0,3%
<p>Воспитательная работа строится с учетом индивидуальных особенностей детей, с использованием разнообразных форм и методов, в тесной взаимосвязи воспитателей, специалистов и родителей. Детям из неполных семей уделяется большее внимание в первые месяцы после зачисления в ОО.</p>		
Функционирование и развитие дополнительного образования	ГБДОУ детский сад № 48 осуществляется образование детей по дополнительным образовательным программам.	

№	Направленность / Наименование программы	Количество групп/ человек в группе	Возраст	Год, количество обучающихся воспитанников		Бюджет	За плату
				2021	2022		
1	Социально-педагогическая направленность						
1.1	«Речецветик»	2/12	5-7 лет	0	24	-	+
1.2	«Занимательная математика»	2/16	5-7 лет	0	32	-	+
2	Физкультурно-оздоровительная направленность						
2.1	«Фитнес-mix»	9/20	5-7 лет	0	180	+	-

На безвозмездной основе: 180 чел

- **Дополнительная общеобразовательная общеразвивающая программа «Фитнес – mix» Государственного бюджетного дошкольного образовательного учреждения детский сад №48 Пушкинского района Санкт-Петербурга**

Программа имеет физкультурно-спортивную направленность. Программа, направлена на развитие у детей координации и ловкости движений, гибкости и пластичности, чувства ритма, внимания и быстроты реакции, повышает способность ориентироваться в пространстве, укрепляет осанку и мышцы ребенка, помогает приобрести отличную физическую форму и приобщает к здоровому образу жизни. Программа «Фитнес – mix» строится на сочетании различных видов аэробики (классической, на степ-платформах). Программа «Фитнес-mix» - это комплексы упражнений направленные на укрепление опорно-двигательного аппарата содействующие оздоровлению различных функций и систем организма.

На платной основе: 56 чел

- **Дополнительная общеобразовательная общеразвивающая программа «Занимательная математика» Государственного бюджетного дошкольного образовательного учреждения детский сад №48 Пушкинского района Санкт-Петербурга**

Программа «Занимательная математика» имеет социально-педагогическую направленность. Программа по

	<p>обучению дошкольников математике, составлена для детей старших групп на основе Программы «Школа 2100», раздел «Раз- ступенька, два- ступенька», автор Петерсон Л.Г., Холина Н.П. для детей старшего дошкольного возраста.</p> <ul style="list-style-type: none">• Дополнительная общеобразовательная общеразвивающая программа «Речецветик» Государственного бюджетного дошкольного образовательного учреждения детский сад №48 Пушкинского района Санкт-Петербурга. Программа «Речецветик» имеет социально-педагогическую направленность. Программа предназначена для подготовки к школе детей дошкольного возраста, направлена на развитие всех речевых функций у детей, фонематического восприятия, лексико-грамматической системы языка, связной речи, внимания, памяти, мыслительных операций. <p>Анализ родительского опроса, проведенного в ноябре 2022 года, показывает, что в учреждении активно вводится дополнительное образование. Детский сад планирует во втором полугодии 2023 года начать реализовывать новые программы дополнительного образования. По предварительным планам источником финансирования будут средства родителей воспитанников.</p>
Результативность воспитательной работы	
	<p>Структурным компонентом Образовательной программы дошкольного образования ГБДОУ детский сад №48 Пушкинского района Санкт-Петербурга является Рабочая программа воспитания Государственного бюджетного дошкольного образовательного учреждения детский сад №48 Пушкинского района Санкт-Петербурга.</p> <p>Цель работы по программе воспитания – личностное развитие дошкольников и создание условий для их позитивной социализации на основе базовых ценностей российского общества через:</p> <ol style="list-style-type: none">1) формирование ценностного отношения к окружающему миру, другим людям, себе;2) овладение первичными представлениями о базовых ценностях, а также выработанных обществом нормах и правилах поведения;3) приобретение первичного опыта деятельности и поведения в соответствии с базовыми национальными ценностями, нормами и правилами, принятыми в обществе. <p>В основе процесса воспитания детей в ГБДОУ детский сад №48 лежат конституционные и национальные ценности российского общества. Чтобы эти ценности осваивались ребёнком, они находят свое отражение в основных направлениях воспитательной работы.</p> <p>Ценности Родины и природы лежат в основе патриотического направления воспитания.</p>

Ценности **человека, семьи, дружбы**, сотрудничества лежат в основе социального направления воспитания.

Ценность **знания** лежит в основе познавательного направления воспитания.

Ценность **здоровья** лежит в основе физического и оздоровительного направления воспитания.

Ценность **труда** лежит в основе трудового направления воспитания.

Ценности **культуры и красоты** лежат в основе этико-эстетического направления воспитания.

Программа воспитания основана на взаимодействии с разными субъектами образовательных отношений.

Согласно Стратегии развития воспитания в Российской Федерации на период до 2025 года, воспитательные задачи, согласно федеральному государственному образовательному стандарту дошкольного образования (далее – ФГОС ДО), реализуются в рамках образовательных областей; социально-коммуникативного, познавательного, речевого, художественно-эстетического развития, физического развития.

Реализация цели и задач Программы воспитания ГБДОУ детский сад №48 Пушкинского района Санкт-Петербурга осуществляется в рамках нескольких направлений (модулей) воспитательной работы, определенных на основе базовых ценностей воспитания в России, которые не заменяют, и не дополняют собой деятельность по пяти образовательным областям, а фокусируют процесс усвоения ребенком базовых ценностей в целостном образовательном процессе.

Направление воспитания	Название модуля
Патриотическое направление воспитания	Я и моя Родина
Социальное направление воспитания	Моя семья – моя опора
Познавательное направление воспитания	Мои новые возможности
Физическое и оздоровительное направление воспитания	Цени жизнь – будь здоров
Трудовое направление воспитания	Я люблю трудиться
Этико-эстетическое направление воспитания	Я в мире прекрасного

Данные направления воспитания тесно взаимосвязаны между собой и обеспечивают интеграцию воспитательной деятельности во все образовательные области и во все виды детской деятельности в образовательном процессе, согласно Образовательной программы дошкольного образования ГБДОУ детский сад №48 Пушкинского района Санкт-Петербурга.

Направления воспитательной работы в ДОО	<p>Культурно-массовые мероприятия (количество участников – 63%).</p> <ul style="list-style-type: none">• Конкурс «Лучший логотип ГБДОУ детский сад №48»• Конкурс чтецов «Незабудки» посвященный празднику День Победы (для детей старших, подготовительных групп)• Конкурс чтецов «Разукрасим мир стихами» (для детей средних, старших, подготовительных групп) <p><u>Акции</u></p> <ul style="list-style-type: none">• «Жизнь без ДТП»• Экологическая Акция «День птиц» <p><u>Городской социальный проект «Искорки доброты».</u> https://vk.com/iskorki_dobrotы Проект «Искорки Доброты» реализуется с использованием гранта Президента РФ на развитие гражданского общества, предоставленного Фондом президентских грантов. (участники 4 группы – Теремок, Гномики, Непоседы, Семицветики - (85чел).</p> <p><u>Дополнительные мероприятия:</u></p> <ul style="list-style-type: none">• Тематический день в честь окончания ВОВ «Слава тебе, победитель - солдат!»• Тематический день «Спасибо за жизнь»• Тематический день Матери «Самой милой и единственной на свете» - видеопоздравления,• Тематический день «Здравствуй Масленица!»• День улыбок• День защиты детей <p><u>Дистанционные формы работы с родителями в социальных сетях:</u></p> <p><u>Родительские собрания</u></p> <ul style="list-style-type: none">• Онлайн-консультирование по запросам родителей на современных платформах. <p><u>Вебинары – консультации:</u></p> <ul style="list-style-type: none">• «Автоматизируем звук»• «Звуко-буквенный анализ и синтез» <p><u>Онлайн - акции</u></p> <ul style="list-style-type: none">• Флешмоб «Окна Победы»• Флешмоб «Я и мама кулинар!» <p><u>Видеомарафоны (выразительное чтение детьми стихотворений)</u> «Мы говорим стихами о войне»</p> <p><u>Работа клуба для родителей в группах раннего возраста</u> <u>«Мамина Школа»</u> через группу в социальной сети - 5 занятий</p> <ul style="list-style-type: none">• октябрь «Режим дня для детей раннего возраста»
--	---

- декабрь «Играем пальчиками – развиваем речь»
- февраль «Учимся лепить»
- март «Учимся рисовать»
- апрель «Кризис 3х лет»

Проведение дистанционных мастер-классов для родителей:

- Онлайн мастер-класс «Полезные поделки из DVD дисков»
- Онлайн Мастер - класс «Народная кукла для наших детей»
- Онлайн мастер-класс «Сенсорное развитие детей младшего дошкольного возраста»
- Онлайн мастер-класс по изготовлению игровой куклы
- Онлайн мастер-класс «Пальчиками играем – речь развиваем»
- Онлайн мастер класс к Дню Земли «Мы хотим жить на цветущей планете»
- Онлайн мастер-класс «Подготовка руки дошкольника к письму»
- Онлайн мастер-класс для родителей «Театральная деятельность как основа всестороннего развития творческого потенциала детей дошкольного возраста» совместно с руководителем театральной студии Ксении Мазур (родитель)

Творческие мастерские:

- Творческая мастерская «Ярмарка мастеров. Расписное полотенце»
- Онлайн творческая мастерская «Пасхальное яйцо»
- Онлайн творческая мастерская Изготовление оберега «На счастье»

Круглый стол (онлайн)

- «Артикуляционная гимнастика залог правильной и красивой речи»

Семинары

- Онлайн семинар "Роль семьи в патриотическом воспитании дошкольников"
- Онлайн Семинар-практикум «Семейные традиции»

Практикумы

- Онлайн практикум «Звуко-буквенный анализ и синтез»
- Онлайн практикум «Использование нейропсихологических технологий при коррекции речевых нарушений детей дошкольного возраста»
- Онлайн - практикум «Формирование чувства патриотизма через нравственное воспитание»

Онлайн Вебинар «10 критических ошибок при обучении чтению в дошкольном возрасте»

Вебинар «Активизация словаря детей младшего дошкольного возраста через знакомство с устным народным творчеством»

Вебинар «Дома играем – речь развиваем»

Видеопоздравление «Самой милой и единственной на свете»

	<p><u>Видео – отчет по реализации проекта «Мой любимый город, в котором я живу» - март</u> <u>Видео - презентация тематического дня «День Птиц»</u> <u>Видео поздравление к Дню Матери</u> <u>Консультации</u></p> <ul style="list-style-type: none">• <u>Онлайн консультация для родителей</u> «Рекомендации учителя дефектолога по выполнению родителями домашних заданий с детьми ЗПР»• <u>Онлайн консультация</u> «Занимательное лето» (Рекомендации по работе с детьми дома в летний период)• <u>Онлайн консультация</u> «Прогулки выходного дня по городу Пушкину. Как сделать прогулку приятной и полезной• <u>Онлайн консультация</u> «Постановка сонорных звуков»• <u>Онлайн консультация по просодике</u> Дыхательная гимнастика, артикуляционная гимнастика, самомассаж»• <u>Онлайн-консультация</u> Литературные произведения поэтов и писателей, живших в городе Пушкине (А.С. Пушкин, Д.Н. Мамин-Сибиряк). <p><u>Консультативная помощь родителям по запросам родителей образования дошкольников через чаты WhatsApp</u> <u>Наглядная информация</u> Оформление и размещение наглядной информации на стенах групп в соц. сети вконтакте (по вопросам сохранения и укрепления здоровья детей в противоэпидемический период).</p>
<p>Динамика состояния здоровья обучающихся. Развитие здоровьесберегающей среды</p>	<p><i>Чтобы не допустить распространение Covid-19 с 1 января 2022года администрация учреждения продолжала проводить работу в соответствии с СП 2.4.3648-20 «Санитарно-эпидемиологические требования к организациям воспитания и обучения, отдыха и оздоровления детей и молодежи», которые утверждены Постановлением Главного государственного санитарного врача Российской Федерации от 28.09.2020 №28. (срок действия до 1 января 2027 года) и иными действующими нормативно-правовыми актами.</i></p> <p><i>Медицинское обслуживание обучающихся в ДОО осуществлялось городской детской поликлиникой № 49 Пушкинского района Санкт-Петербурга.</i></p> <p>В ГБДОУ №48 работают 2 медсестры, их курирует врач-педиатр детской поликлиники, которая осуществляет профилактическую помощь детям, даёт рекомендации родителям по укреплению здоровья детей и предупреждению вирусных, инфекционных заболеваний, проводит совместную работу с педагогическим коллективом по оздоровлению детей в условиях детского сада.</p> <p><i>Мероприятия проводимые медицинским персоналом:</i></p> <ul style="list-style-type: none">• осмотр детей во время утреннего приема;• антропометрические замеры;

- своевременное оказание помощи травмированным детям;
- анализ заболеваемости 1 раз в месяц, в квартал, 1 раз в год;
- ежемесячное подведение итогов посещаемости детей;
- проведение анализа причин инфекционных заболеваний;
- С-витаминизация третьего блюда.

Мероприятия проводимые медицинским персоналом для сотрудников и родителей:

Проведение инструктажа и бесед с персоналом о профилактике травматизма.

Контроль за соблюдением приказа об охране жизни и здоровья детей.

Проведение мероприятий по профилактике и предупреждению инфекционных заболеваний:

- информация для родителей о детских инфекциях;
- инструктажи и консультации для сотрудников и родителей о детских инфекциях;
- своевременное проведение противоэпидемических мероприятий;
- немедленная информация для родителей ОУ о сроках карантина;
- инструктаж для воспитателей, специалистов, помощников воспитателей по карантинным мероприятиям;
- соблюдение принципов групповой изоляции;
- правильное использование дезинфекционных растворов;
- постоянное ведение контактных детей.

В детском саду налажена система физкультурно-оздоровительных, закаливающих мероприятий. Поддерживается двигательный режим для воспитанников всех возрастных групп. Активно применяются здоровьесберегающие технологии (утренняя зарядка, бодрящая гимнастика после сна, корректирующие дорожки, динамические паузы, и др.) В каждой группе оформлены Центры двигательной активности. Введен гибкий режим дня (летний, холодный период, период карантина, режим на период выхода после болезни ребенка, адаптационный период и др.) Разработана система по охране безопасности и жизнедеятельности детей, ежедневно ведутся инструктажи, беседы с детьми, родителями, и персоналом с фиксацией в специальных журналах. Среда в групповых и учебных кабинетах безопасная.

По сравнению с прошлым годом наблюдается положительная динамика в результативности физкультурно-оздоровительной работы и снижение заболеваемости по ОО (см. таблицу)

Сравнительная оценка состояния здоровья детей

Наименование показателей	Численность детей, человек					
	Сентябрь 2019г	Май 2020г	Сентябрь 2020	Май 2021	Сентябрь 2021	Май 2022
Часто болеющие дети	15	15	17	17	16	16
Дети с хроническими заболеваниями	30	27	14	14	14	14
Случаи травматизма	3		1		1	
Количество дней пропущенных одним ребенком	Ясли-21,3 Д/с-11,2 Среднее-15,7		Ясли-20,8 Д/с- 12,6 Среднее- 16,7		Ясли 19,4 Д/с- 11,8 Среднее- 15,6	

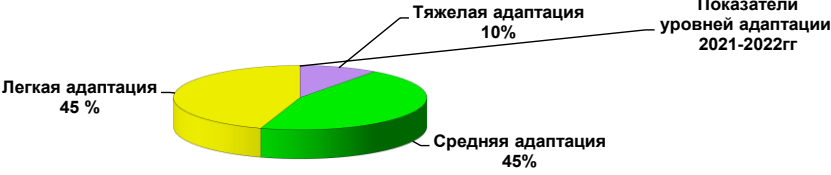
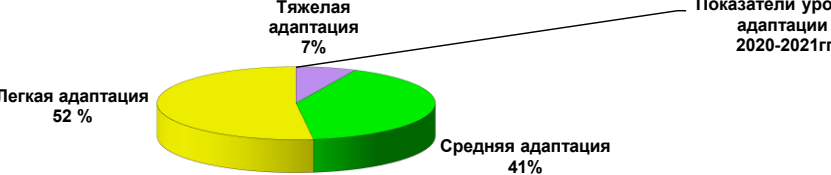
Показатели количества детей по группам здоровья

2021 год				2022 год			
Общее количество детей: 364				Общее количество детей: 358			
1 группа здоровья	2 группа здоровья	3 группа здоровья	4 группа здоровья	1 группа здоровья	2 группа здоровья	3 группа здоровья	4 группа здоровья
93	257	13	1	34	308	13	1
25%	70%	3,7%	0,3	10%	86%	3,7%	0,3%

Анализируя таблицу здоровья детей, мы наблюдаем, что в ГБДОУ №48 не значительно уменьшилось общее количество детей. Значительно уменьшилось количество детей, страдающих хроническими заболеваниями. Случай травматизма за учебный год – 1 (один).

Показатели уровня адаптации детей раннего возраста

2021 год			2022 год		
Количество детей раннего возраста: 63			Количество детей раннего возраста: 58		
Тяжелая адаптация	Средняя адаптация	Легкая адаптация	Тяжелая адаптация	Средняя адаптация	Легкая адаптация
5	23	35	6	26	26
7%	41%	52%	10%	45%	45%

	<div style="text-align: center;">  <p>Показатели уровней адаптации 2021-2022гг</p> <table border="1"> <tr><th>Уровень адаптации</th><th>Процент</th></tr> <tr><td>Легкая адаптация</td><td>45 %</td></tr> <tr><td>Средняя адаптация</td><td>45%</td></tr> <tr><td>Тяжелая адаптация</td><td>10%</td></tr> </table> </div> <hr/> <div style="text-align: center;">  <p>Показатели уровней адаптации 2020-2021гг</p> <table border="1"> <tr><th>Уровень адаптации</th><th>Процент</th></tr> <tr><td>Легкая адаптация</td><td>52 %</td></tr> <tr><td>Средняя адаптация</td><td>41%</td></tr> <tr><td>Тяжелая адаптация</td><td>7%</td></tr> </table> </div> <p>Благоприятные условия, грамотно созданные воспитателями групп раннего возраста, привели к хорошим результатам работы. Наблюдается незначительная положительная динамика – в сравнении с предыдущим учебным годом на 3% уменьшилось количество детей с тяжелой степенью адаптации.</p>	Уровень адаптации	Процент	Легкая адаптация	45 %	Средняя адаптация	45%	Тяжелая адаптация	10%	Уровень адаптации	Процент	Легкая адаптация	52 %	Средняя адаптация	41%	Тяжелая адаптация	7%
Уровень адаптации	Процент																
Легкая адаптация	45 %																
Средняя адаптация	45%																
Тяжелая адаптация	10%																
Уровень адаптации	Процент																
Легкая адаптация	52 %																
Средняя адаптация	41%																
Тяжелая адаптация	7%																
<p>Организация обучения и воспитания обучающихся с ограниченными возможностями здоровья воспитанников (ОВЗ)</p>	<p>В ГБДОУ №48 созданы психолого-педагогические, материально-технические, кадровые, условия развивающей предметной пространственной и образовательной среды для воспитания и обучения детей с тяжелым нарушением речи и задержкой психического развития.</p> <p>Разработаны адаптированные образовательные программы, имеются отдельные оснащенные развивающим оборудованием помещения для осуществления воспитательно-образовательной деятельности.</p> <p>С детьми работают специалисты: учитель-дефектолог (1), учителя-логопеды (3). Воспитатели, инструктор по физической культуре, музыкальный руководитель групп ОВЗ прошли курсы повышения квалификации по специализации (организация работы с детьми с ОВЗ).</p>																

ВЫВОД. Результаты обследования образовательной деятельности показали, что в ГБДОУ №48 созданы оптимальные условия для всестороннего развития воспитанников, эффективной работы педагогического коллектива. Воспитательно-образовательная деятельность ведется в соответствии с Уставом и лицензией на право осуществления образовательной деятельности, локальными документами дошкольного образовательного учреждения, с использованием современных методик, технологий и форм обучения. В учреждении созданы условия безопасной и развивающей среды. В образовательное пространство ОО включены вариативные формы образовательных услуг (группы для детей раннего возраста, группы с ОВЗ). В детском саду ведется систематическая работа по сохранению и сбережению здоровья воспитанников. Результаты сравнительного анализа за два года показали эффективность физкультурно-оздоровительной работы в ДОО, по саду снизился общий показатель заболеваемости.

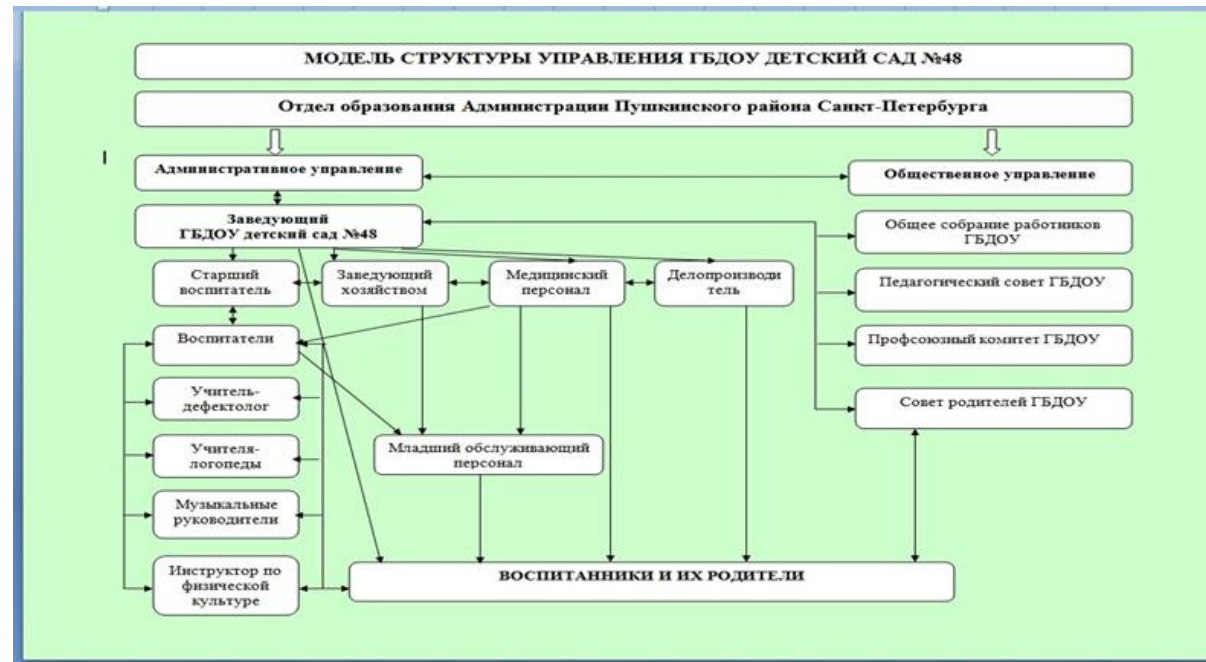
Содержание образовательной деятельности соответствует требованиям социального заказа (родителей (законных представителей) воспитанников), обеспечивает развитие детей за счет использования образовательной программы дошкольного образования ГБДОУ № 48 и адаптированных образовательных программ обучающихся с ОВЗ (ТНР) и ОВЗ (ЗПР).

1.3. Оценка системы управления образовательной организации

Показатель эффективности	Результаты самообследования
Система и органы управления ОО	<p>Управление Образовательным учреждением осуществляется в соответствии с действующим законодательством. Управление Образовательным учреждением строится на принципах единоначалия и коллегиальности. Единоличным исполнительным органом Образовательного учреждения является руководитель Образовательного учреждения – заведующий.</p> <p>Текущее руководство деятельностью Образовательного учреждения осуществляет прошедший соответствующую аттестацию руководитель, назначаемый Администрацией Пушкинского района в порядке, установленном Правительством Санкт-Петербурга.</p> <p>К компетенции заведующего относятся вопросы осуществления текущего руководства деятельностью ГБДОУ.</p> <p>Коллегиальными органами управления Образовательным учреждением являются: Общее собрание работников Образовательного учреждения, Педагогический совет Образовательного учреждения.</p> <p>Структура, порядок формирования, срок полномочий и компетенция коллегиальных органов управления, порядок принятия ими решений устанавливаются соответствующими Положениями.</p> <p>Локальные документы http://sad48.spb.ru/?page_id=178</p> <p>В целях учета мнения родителей (законных представителей) воспитанников и педагогических работников по вопросам управления Образовательным учреждением и при принятии Образовательным учреждением локальных</p>

нормативных актов, затрагивающих их права и законные интересы, по инициативе родителей (законных представителей) воспитанников и педагогических работников в Образовательном учреждении создан Совет родителей (законных представителей) воспитанников.

Модель структуры управления ГБДОУ детский сад №48 Пушкинского района Санкт-Петербурга



Деятельность дошкольного учреждения строится на основе мониторинга образовательного процесса, анкетирования, социального опроса родителей. При организации образовательного процесса используются графические планы, циклограммы, позволяющие повысить эффективность труда, улучшить качество работы, сэкономить и правильно распределить рабочее время. Строго соблюдается учебный план, расписание непрерывной образовательной деятельности, обеспечивающие баланс между ООД, нерегламентированной деятельностью и самостоятельной деятельностью ребенка. Результативность Образовательной программы дошкольного образования ГБДОУ №48 отслеживается заведующим, старшим воспитателем, специалистами и воспитателями дошкольного

	<p>образовательного учреждения. Результаты обсуждаются на педагогических советах, планерках и рабочих совещаниях.</p> <p>Действующая в ГБДОУ №48 система управления позволяет оптимизировать управление, включить в пространство управленческой деятельности значительное число педагогов, работников и родителей (законных представителей) воспитанников.</p> <p>Система управления обеспечивает оптимальное сочетание традиционных и современных тенденций: программирование деятельности дошкольного образовательного учреждения в режиме развития, обеспечения инновационного процесса, сопровождение развития участников образовательной деятельности, что позволяет эффективно организовать образовательное пространство дошкольного образовательного учреждения.</p>
Выполнение государственного задания на оказание государственных услуг	<p>Контингент воспитанников сохранен в количестве 358 человек.</p> <p>За период 2022 год в полной мере реализованы образовательные программы дошкольного образования ДОО.</p>
Выполнение требований действующего законодательства для реализации образовательных программ	<p>Предписания органов, осуществляющих государственный контроль в сфере образования - предписаний нет.</p> <p>Справка о проведенных контрольных мероприятиях: http://sad48.spb.ru/wp-content/uploads/2023/01/справка-о-контрольных-мероприятий.pdf</p> <p>Страница на сайте Предписания органов, осуществляющих государственный контроль (надзор) в сфере образования, отчеты об исполнении (Результаты проверок): http://детскийсад48.рф/результаты-проверок/</p>
Подготовка к новому учебному году	<p>Все помещения, кабинеты, прилегающая территория с площадками, оборудование проверено, исправно, готово к новому учебному году.</p> <p>Акт готовности ДОО к новому учебному году в наличие, подготовлен к установленному сроку.</p>
Мероприятия по обеспечению комплексной безопасности ДОО	<p>В учреждении создана материально-техническая база для жизнеобеспечения и развития детей. Территория детского сада по всему периметру ограждена металлическим забором, на территории оборудованы безопасные игровые площадки, здание оборудовано современной пожарно-охранной сигнализацией, системой видеонаблюдения, домофонами и тревожной кнопкой, что позволяет оперативно вызвать наряд охраны в случае чрезвычайной ситуации. Обеспечение условий безопасности в ДОО выполняется согласно локальным нормативно-правовым документам и в соответствии с паспортом безопасности.</p>

<p>Организация эффективной работы по предотвращению травматизма</p>	<p>Работа по предупреждению несчастных случаев с детьми в ДОО предусматривает решение многих вопросов, среди которых два наиболее важных:</p> <ol style="list-style-type: none">1) воспитание у детей и окружающих их взрослых умения распознавать травмоопасные ситуации и избегать их;2) устранение неблагоприятных условий среды, в которой протекает жизнь ребенка. <p>В своей работе по профилактике травматизма у детей ДОО руководствуется следующими нормативными документами: Федеральным законом «Об образовании», инструкцией по охране жизни и здоровья детей, планом работы учреждения по предупреждению травматизма. В целях предупреждения детского травматизма в учреждении и вне детского сада, предупреждения дорожно-транспортного травматизма, с использованием современных педагогических технологий в детском саду создана система профилактической работы по предупреждению травматизма с участием всех субъектов образовательного процесса (педагоги, дети, родители).</p> <p>В детском саду ведется работа с педагогическим составом, воспитанниками и их родителями по профилактике травматизма детей. Особая нагрузка при этом ложится на педагогов и медицинского работника, ведь в любое время года педагог и медицинский работник должны выполнять требования по охране жизни и здоровья детей не только в помещениях детского сада, но и во время прогулок и деятельности дошкольников на территории и за пределами учреждения, должны разумно организовать деятельность детей в течение всего дня.</p> <p><i>В работе по профилактике детского травматизма детский сад придерживается следующей системы:</i> <i>Профилактические мероприятия в детском саду.</i></p> <ol style="list-style-type: none">1. В детском саду четко выполняются требования безопасности к оснащению территории детского сада.<ul style="list-style-type: none">•Оборудование, расположенное на территории (малые формы, физкультурные пособия и др.) перед началом учебного года и весной в обязательном порядке (при необходимости – чаще) осматриваются на предмет нахождения их в исправном состоянии с обязательным составлением актов проверки. Кроме того, воспитатели и администрация детского сада ежедневно ведут проверку состояния мебели и оборудования групп и прогулочных площадок: они должны быть без острых углов, гвоздей, шероховатостей, выступающих болтов, вся мебель в группах и оборудование на участках должны быть закреплены; игровые горки, лесенки должны быть устойчивы и иметь прочные рейки, перила, соответствовать возрасту детей и санитарным нормам.2. В весенне-осенний период проводятся мероприятия по устранению перед началом прогулки стоялых вод после дождя; уборке мусора; приведению декоративной обрезки кустарников; вырубке сухих и низких веток деревьев и молодой поросли;3. В зимний период проводятся мероприятия по очистке перед началом прогулки от снега и сосулек всех построек, дорожек, детских площадок, входов и наружных лестниц от снега и льда.4. Воспитателями детского сада в целях профилактики травматизма ведется контроль и страховка во время скатывания детей с горки, при проведении игровых занятий, проводится проверка на безопасность выносного
--	--

материала (лопатонок и т.п.).

5. Инвентарь и игровое оборудование также должны соответствовать требованиям безопасности: детский инвентарь и игровое оборудование должно находиться в исправном состоянии, позволяющим соразмерять двигательную нагрузку в соответствии с сезоном года, возрастом детей и требованиями Роспотребнадзора.

Мероприятия с персоналом детского сада по профилактике детского травматизма.

1. Проводятся инструктажи по охране жизни и здоровья детей, охране труда и пожарной безопасности.
2. Проводятся целевые инструктажи по охране жизни и здоровья детей во время проведения выездных мероприятий за пределами детского сада.
3. Имеется план работы учреждения по предупреждению детского травматизма.
4. Проводятся мероприятия по предупреждению детского дорожно-транспортного травматизма;
5. Медицинский работник проводит инструктаж с педагогами по профилактике детского травматизма, оказанию первой медицинской помощи.
6. Проведение занятий с воспитанниками по вопросам безопасной жизнедеятельности.

Профилактические мероприятия с дошкольниками.

Одной из приоритетных задач в работе педагогического коллектива учреждения является формирование навыков и умений поведения детей дошкольного возраста в быту через игровую деятельность.

Работа с родителями по профилактике детского травматизма.

Работа с родителями – одно из важнейших направлений воспитательно-образовательной работы в детском саду. Для благополучия ребенка очень важно выработать четкую стратегию сотрудничества. Ведь круг проблем, связанных с безопасностью ребенка, невозможно решить только в рамках детского сада. Именно предметы домашнего обихода, бытовые ситуации могут стать причиной несчастных случаев. В этой связи родители должны подумать о безопасности. Поэтому необходим тесный контакт с родителями.

Цель работы с родителями – объяснить актуальность, важность проблемы безопасности детей, повысить образовательный уровень родителей по данной проблеме, обозначить круг правил, с которыми необходимо знакомить прежде всего в семье.

Родители для детей всегда являются авторитетом и примером для подражания.

С целью формирования у дошкольников знаний, умений навыков безопасного поведения на улице в детском саду проводятся следующие формы взаимодействия и общения с родителями:

- на родительских собраниях воспитатели рассказывают родителям о проводимых в дошкольном учреждении дидактических занятиях по воспитанию и обучению безопасному поведению на улице;
- ознакомление проводится через материал, представленный на стендах «уголков безопасности»;
- через проведение бесед с подробным раскрытием причин и условий, приводящих к возникновению дорожно-

	<p>транспортного происшествия с участием дошкольников в качестве пешеходов и пассажиров;</p> <ul style="list-style-type: none"> • показ выставок детских рисунков, поделок, макетов по тематике дорожной безопасности. 																				
<p>Информационная обеспеченность образовательного процесса</p>	<p>Сайт образовательной организации оформлен в соответствии с Приказом Федеральной службы по надзору в сфере образования и науки от 14.08.2020 № 831. «Об утверждении требований к структуре официального сайта образовательной организации в информационно-телекоммуникационной сети «Интернет» и формату представления на нем информации». Информация на сайте систематически обновляется, налажена обратная связь.</p> <p>Официальный сайт организации http://sad48.spb.ru/</p>																				
<p>Развитие кадрового потенциала</p>	<p>В учреждении работают 36 педагогов: из них 26 воспитателей и 7 специалистов: старший воспитатель, 3 учителя-логопеда, 1 учитель-дефектолог, 1 инструктор по физической культуре, 1 музыкальный руководитель.</p> <table border="1" data-bbox="613 620 1966 927"> <tr> <td rowspan="3" style="background-color: #d9ead3;">По образованию</td> <td>высшее образование</td> <td>21</td> <td>64%</td> </tr> <tr> <td>высшее образование (педагогического профиля)</td> <td>19</td> <td>58%</td> </tr> <tr> <td>среднее-профессиональное образование (педагогического профиля)</td> <td>12</td> <td>36%</td> </tr> <tr> <td rowspan="3" style="background-color: #d9ead3;">По стажу</td> <td>до 5 лет</td> <td>0</td> <td>0 %</td> </tr> <tr> <td>от 5 лет до 20 лет</td> <td>14</td> <td>41%</td> </tr> <tr> <td>свыше 20 лет</td> <td>19</td> <td>58%</td> </tr> </table> <p>Все работники соответствуют действующим Профессиональным стандартам в части квалификации. Коллектив стабилен, с высоким уровнем образованности (более 64% педагогов имеют высшее педагогическое образование).</p> <p>В ОО созданы необходимые условия кадрового потенциала, укомплектованность кадрами согласно штатному расписанию.</p> <p>На 31.12.2022г имеются вакансии:</p> <p>1,25 (помощник воспитателя)</p> <p>1,0 (воспитатель)</p> <p>1,4 (инструктор по физической культуре)</p> <p>1,4 (музыкальный руководитель)</p> <p><i>Примечание.</i> На все вакантные места будут приняты работники с 09.01.2023 г.</p> <p>Соотношение воспитанников, приходящихся на 1 взрослого:</p> <ul style="list-style-type: none"> • воспитанник/педагог — 10/1; 	По образованию	высшее образование	21	64%	высшее образование (педагогического профиля)	19	58%	среднее-профессиональное образование (педагогического профиля)	12	36%	По стажу	до 5 лет	0	0 %	от 5 лет до 20 лет	14	41%	свыше 20 лет	19	58%
По образованию	высшее образование		21	64%																	
	высшее образование (педагогического профиля)		19	58%																	
	среднее-профессиональное образование (педагогического профиля)	12	36%																		
По стажу	до 5 лет	0	0 %																		
	от 5 лет до 20 лет	14	41%																		
	свыше 20 лет	19	58%																		

	<ul style="list-style-type: none"> • воспитанники/все сотрудники — 5,8/1. <p>За 2022 год педагогические работники прошли аттестацию и получили:</p> <ul style="list-style-type: none"> • высшую квалификационную категорию — 2 воспитателя; <p>Курсы повышения квалификации в 2022 году окончил 21 педагогический работник. Педагоги постоянно повышают свой профессиональный уровень, эффективно участвуют в работе методических объединений, знакомятся с опытом работы своих коллег и других дошкольных учреждений, а также саморазвиваются. Все это в комплексе дает хороший результат в организации педагогической деятельности и улучшении качества образования и воспитания дошкольников.</p>
<p>Участие администрации в экспертных комиссиях, жюри, творческих группах и т.д.</p>	<p><i>Учитель-дефектолог Климова С.А.</i> является членом комиссии ТПМК Пушкинского района СПб.</p>

ВЫВОД. Управление в ОО осуществляется в соответствии с законодательством Российской Федерации и Санкт-Петербурга, строится на принципах единоначалия и самоуправления. Функциональные звенья управления связаны между собой, последовательны в своих действиях, образуют единый управленческий цикл, который позволяет оптимизировать работу по реализации Программы развития ОО и включить в управленческую деятельность значительное число участников образовательного процесса (педагогов и родителей (законных представителей воспитанников)).

1.4. Оценка содержания и качества подготовки обучающихся

Показатель эффективности	Результаты самообследования
1.4.1. Анализ учебного плана по образовательным программам дошкольного образования ОО	
Организованная образовательная	Учебный план строится на принципе личносно - ориентированного взаимодействия взрослого с детьми и обеспечивает социально-коммуникативное, познавательное, речевое и художественно-эстетическое, физическое

деятельность

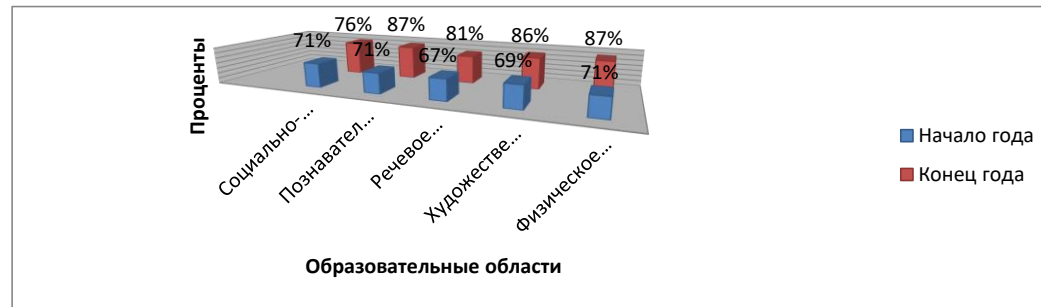
развитие детей с учетом их возрастных и индивидуальных особенностей.

В Учебном плане распределено количество периодов непрерывной образовательной деятельности, дающее возможность строить учебный план на принципах дифференциации и вариативности. Непрерывная образовательная деятельность осуществляется во всех возрастных группах и начинается в 9.00 час. В течение непрерывной образовательной деятельности проводятся физкультминутки. Перерывы между периодами непрерывной образовательной деятельности – не менее 10 мин.

Максимально допустимый объем образовательной нагрузки в течение дня
(формы непрерывной образовательной деятельности)

Гру пы	Продолжительн ость ООД	Перерыв между ООД	Недельная образовательн ая нагрузка	Количество часов в неделю
Группы раннего возраста (1,6-3 года)	не более 10 мин	10 мин	10	10/10мин 1 час 40 мин
Младшие группы (3-4 года)	не более 15 мин	10 мин	11	11/15мин 2 часа 45 мин
Средние группы (4-5лет)	не более 20 мин	10 мин	1	11/20мин 3 часа 40 мин
Старшие группы (5-6лет)	не более 25 мин	10 мин	14	14/25 мин 5 час 50 мин
Подготовительные группы (6-7 лет)	не более 30 мин	10 мин	15	15/30мин 7 часов 30мин
Старшая группа ОВЗ ТНР (5-6 лет)	не более 25 мин	10 мин	16	16/25мин 6 час 40мин
Подготовительные группы ОВЗ ТНР (6-7 лет)	не более 30 мин	10 мин	17	17/30мин 8 час 30мин
Коррекционная группа ОВЗ ЗПР (5-7лет)	не более 25 мин	10 мин	15	15/25мин 6 час 15мин

	<p style="text-align: center;">Организация работы с детьми в летний оздоровительный период</p> <p>С 1 июня 2022 г. по 31 августа 2022г. – воспитательно-образовательная деятельность с детьми осуществлялась в формах согласно действующим санитарно-эпидемиологическим нормам.</p> <p>В летний период с детьми проводится образовательная деятельность физкультурно-оздоровительного и художественно эстетического направлений (музыкальные занятия, физкультурные занятия, продуктивная деятельность с детьми на свежем воздухе (лепка, рисование, аппликация), реализуются различные образовательные проекты. Работа проводится в соответствии с планом работы учреждения на летний период.</p>																																																							
<p>Полнота реализации образовательной программы дошкольного образования (Далее ООП ДО)</p>	<p style="text-align: center;">Результаты продвижения воспитанников в освоении образовательной программы дошкольного образования ГБДОУ детский сад №48 за 2021-2022 учебный год</p> <table border="1" style="width: 100%; text-align: center;"> <thead> <tr> <th rowspan="2" style="background-color: #d9ead3;">Образовательная область</th> <th colspan="2" style="background-color: #d9ead3;">Количество детей выполняющих все параметры оценки самостоятельно или с частичной помощью взрослого</th> <th colspan="2" style="background-color: #d9ead3;">Количество детей выполняющих все параметры оценки только помощью взрослого</th> <th colspan="2" style="background-color: #d9ead3;">Количество детей которые не могут выполнить некоторые параметры оценки с помощью взрослого</th> </tr> <tr> <th style="background-color: #d9ead3;">Начало года</th> <th style="background-color: #d9ead3;">Конец года</th> <th style="background-color: #d9ead3;">Начало года</th> <th style="background-color: #d9ead3;">Конец года</th> <th style="background-color: #d9ead3;">Начало года</th> <th style="background-color: #d9ead3;">Конец года</th> </tr> </thead> <tbody> <tr> <td style="text-align: left;">Социально-коммуникативное развитие</td> <td>71%</td> <td>86%</td> <td>27%</td> <td>13%</td> <td>3%</td> <td>2%</td> </tr> <tr> <td style="text-align: left;">Познавательное развитие</td> <td>71%</td> <td>87%</td> <td>23%</td> <td>12%</td> <td>6%</td> <td>1%</td> </tr> <tr> <td style="text-align: left;">Речевое развитие</td> <td>67%</td> <td>81%</td> <td>30%</td> <td>18%</td> <td>4%</td> <td>1%</td> </tr> <tr> <td style="text-align: left;">Художественно-эстетическое развитие</td> <td>69%</td> <td>86%</td> <td>25%</td> <td>13%</td> <td>6%</td> <td>1%</td> </tr> <tr> <td style="text-align: left;">Физическое развитие</td> <td>71%</td> <td>87%</td> <td>24%</td> <td>12%</td> <td>5%</td> <td>1%</td> </tr> <tr> <td style="text-align: left;">ИТОГО</td> <td>70%</td> <td>85%</td> <td>26%</td> <td>14%</td> <td>4%</td> <td>1%</td> </tr> </tbody> </table>	Образовательная область	Количество детей выполняющих все параметры оценки самостоятельно или с частичной помощью взрослого		Количество детей выполняющих все параметры оценки только помощью взрослого		Количество детей которые не могут выполнить некоторые параметры оценки с помощью взрослого		Начало года	Конец года	Начало года	Конец года	Начало года	Конец года	Социально-коммуникативное развитие	71%	86%	27%	13%	3%	2%	Познавательное развитие	71%	87%	23%	12%	6%	1%	Речевое развитие	67%	81%	30%	18%	4%	1%	Художественно-эстетическое развитие	69%	86%	25%	13%	6%	1%	Физическое развитие	71%	87%	24%	12%	5%	1%	ИТОГО	70%	85%	26%	14%	4%	1%
Образовательная область	Количество детей выполняющих все параметры оценки самостоятельно или с частичной помощью взрослого		Количество детей выполняющих все параметры оценки только помощью взрослого		Количество детей которые не могут выполнить некоторые параметры оценки с помощью взрослого																																																			
	Начало года	Конец года	Начало года	Конец года	Начало года	Конец года																																																		
Социально-коммуникативное развитие	71%	86%	27%	13%	3%	2%																																																		
Познавательное развитие	71%	87%	23%	12%	6%	1%																																																		
Речевое развитие	67%	81%	30%	18%	4%	1%																																																		
Художественно-эстетическое развитие	69%	86%	25%	13%	6%	1%																																																		
Физическое развитие	71%	87%	24%	12%	5%	1%																																																		
ИТОГО	70%	85%	26%	14%	4%	1%																																																		



Анализируя работу ДОО, следует отметить, что поставленные задачи эффективно решались через все виды детской деятельности и разнообразные формы работы с детьми и родителями (досуги, театрализованная деятельность, выставки детского и семейного творчества, НОД – (занятия), экскурсии, участие в праздниках и конкурсах, акциях и др.). В ДОО проводятся традиционные, нетрадиционные мероприятия - тематические дни, творческие проекты. Созданные условия для реализации образовательной программы дошкольного образования и учебного плана обеспечивают высокое качество реализации основной образовательной программы ДОО.

Полнота реализации адаптированной образовательной программы дошкольного образования АООП ДО с ОВЗ (с нарушением речи)

**Результаты реализации
Адаптированной образовательной программы для детей с ОВЗ (ТНР)
ГБДОУ детский сад №48 за 2021-2022 учебный год**

Образовательная область	Количество детей выполняющих все параметры оценки самостоятельно или с частичной помощью взрослого		Количество детей выполняющих все параметры оценки только с помощью взрослого		Количество детей которые не могут выполнить некоторые параметры оценки с помощью взрослого	
	Начало	Конец	Начало	Конец	Начало	Конец

	года	года	года	года	года	года
Социально-коммуникативное развитие	54%	87%	39%	11%	7%	2%
Познавательное развитие	39%	88%	52%	9%	9%	3%
Речевое развитие	24%	60%	70%	39%	6%	1%
Художественно-эстетическое развитие	42%	82%	51%	17%	7%	1%
Физическое развитие	51%	85%	38%	14%	11%	2%
ИТОГО	42%	80%	50%	18%	8%	2%

**Сравнительные результаты реализации
Адаптированной образовательной программы для детей с ОВЗ (ТНР)**

Ф.И.О. специалиста	Итоговые результаты коррекционной работы в группе для детей с ОВЗ (ТНР) 2020-2021 учебный год				Итоговые результаты коррекционной работы в группе для детей с ОВЗ (ТНР) 2021-2022 учебный год			
	Подготовительные группы	Выпуск в школу с чистой речью	Выпуск в школу со значительным улучшением речевого развития	Выпуск в школу без значительного улучшения	Подготовительные группы	Выпуск в школу с чистой речью	Выпуск в школу со значительным улучшением речевого развития	Выбыл по семейным обстоятельствам
Кондрашова С.Е.	ОВЗ (ТНР№1)	15	3	-	ОВЗ (ТНР№1)	10	2	1
Асташенкова Н.В.	ОВЗ (ТНР№2)	14	1	1	ОВЗ (ТНР№3)	10	3	-
ИТОГО кол-во человек	33	29	4		26	20	5	1
ИТОГО процентов		87%	12%	1%		76%	19%	3,8%

В группах для детей с ОВЗ (ТНР) созданы специальные условия и развивающая предметно – пространственная среда, отражающая содержание областей: социально – коммуникативное, познавательное, речевое, художественно – эстетическое, физическое развитие.

Обеспечено высокое качество реализации адаптированной программы дошкольного образования для дошкольников с ОВЗ (ТНР). Наблюдается позитивная динамика в развитии речи детей в результате коррекционных занятий специалистов и воспитателей. Обогатился словарный запас детей, более грамотной и правильной стала

диалогическая и монологическая речь детей. Проводилась интенсивная работа по развитию звуковой и интонационной культуре речи, развитие фонематического слуха, по формированию звуковой аналитика – синтетической активности для обучения грамоте.

Задача по обеспечению качественного образования для дальнейшего начального обучения в общеобразовательных школах выполнена, более 76% обучающихся выпущены в школу с чистой речью. Воспитанники освоили программу на высоком уровне.

**Полнота реализации
АОПДО ОВЗ (с
ЗПР)**

**Результаты реализации
Адаптированной образовательной программы для детей с ОВЗ (ЗПР)
ГБДОУ детский сад №48 за 2021-2022 учебный год**

Образовательная область	Количество детей выполняющих все параметры оценки самостоятельно или с частичной помощью взрослого		Количество детей выполняющих все параметры оценки только с помощью взрослого		Количество детей которые не могут выполнить некоторые параметры оценки с помощью взрослого	
	Начало года	Конец года	Начало года	Конец года	Начало года	Конец года
Социально-коммуникативное развитие	54%	87%	39%	11%	7%	2%
Познавательное развитие	39%	88%	52%	9%	9%	3%
Речевое развитие	24%	60%	70%	39%	6%	1%
Художественно-эстетическое развитие	42%	82%	51%	17%	7%	1%
Физическое развитие	51%	85%	38%	14%	11%	2%
ИТОГО	42%	80%	50%	18%	8%	2%

**Сравнительные результаты реализации
Адаптированной образовательной программы для детей с ОВЗ (ЗПР)**

Ф.И.О. специали	Итоговые результаты коррекционной работы в группе для детей с ОВЗ (ЗПР) 2020-2021 учебный год				Итоговые результаты коррекционной работы в группе для детей с ОВЗ (ЗПР) 2021-2022 учебный год			
	Коррекцио нная	Выпуск в массову	Выпуск в специализир	Выпуск в специализиро	Коррекцион ная группа	Выпуск в	Выпуск в специализиро	Выпуск в специализи

ста	группа для детей с ЗПР	ю школу	ованную школу VII вида	ванную школу VIII вида	для детей с ЗПР	массовую школу	ванную школу VII вида	рованную школу VIII вида
Климова С.А.	ОВЗ (ЗПР)	7	0	1	ОВЗ (ЗПР)	4	1	1
ИТОГО кол-во чел.	8	87,5%	0	12,5%	6	66%	17%	17%

В группе для детей с ОВЗ (ЗПР) созданы условия для освоения адаптированной программы дошкольного образования с учетом особенностей развития дошкольников с ОВЗ (ЗПР).

Созданная в группе развивающая предметно-пространственная среда способствует их развитию и коррекции. Один ребенок - выпущен в специализированную школу VII вида. Один ребенок - выпущен в специализированную школу VIII вида. Данные результаты отражают невысокий темп развития данных детей с задержкой психического развития и необходимость длительного сопровождения специалистами данного процесса. Полученные данные свидетельствуют о том, что наблюдается положительная динамика освоения адаптированной программы дошкольного образования.

Наличие победителей и призеров в конкурсах, соревнованиях, олимпиадах среди обучающихся и педагогов

Результаты инновационной деятельности, представление и распространение опыта работы ГБДОУ детский сад № 48 Пушкинского района СПб в 2022 году

Участие Всероссийском форуме - 2 человека: Бойцова О.И.- 2, Тюлякова С.А. -2.

Представление опыта работы на районном уровне - 12 человек: Тюлякова С.А., Моисеева А.А., Гурова М.М., Соболева Г. А., Белозерова О.А., Ребковец А.А., Будкевич Л.П., Евграфова О.В., Галеницкая М.В., Телегина Ю.А., Грузинская О.И., Будкевич Л.П.

Благодарственные письма районного и всероссийского уровня – 24 Бойцова О.И. -2, Тюлякова С.А. – 2, Соболева Г.А., Белозерова О.А., Ребковец А.А., Будкевич Л.П., Грузинская О.И., Телегина Ю.А., Евграфова О.В -2., Галеницкая М.В.-2 , Долгова С.А., Кожевникова Н.С. , Шарова Н.В., Полянская И.И., Фотеева Т.Н., Левкина С.Л.

Победители районного уровня:

Диплом 1 место - 21,

Диплом 2 место - 2,

Диплом 3 место - 4.

Победители Всероссийского уровня:

Диплом 1 место - 21,
Диплом 2 место - 13,
Диплом 3 место - 0.

Участие в акции – «Спасибо за жизнь» – 126 чел, «Засветись»-120 чел. **Всего участие – 240 чел.**

Участие в конкурсах: «Разукрасим мир стихами» - 3, «Как на масленой неделе» -2, «Так бывало в старину» - 8, «Звезды на ладошках» - 1, «Веселые старты» - 6, «Безопасная дорога детям» - 5, «Дорога и мы» - 1, «Пушкинский талисман БДД» - 1, «Незабудки» - 2, «Нормы ГТО» - 1, «Майские старты» - 6 . **Всего участие – 76 чел.**

Участие в конкурсах взрослые – 6 чел

Районный уровень				
Диплом I степени	Диплом II степени	Диплом III степени	Благодарственные письма	Представление опыта работы
Конончук Софья Педагоги: Шарова Н.В. Полянская И.И.	Барзанов Максим Педагоги: Фотеева Т.Н., Левкина С.Л.	Мартынюк Ксения, Тарасова Арина, Полетаева Арина Педагог: Вишневская М.В.	Фотеева Т.Н., Левкина С.Л.	Моисеева А.А. Тюлякова С.А.
Конончук Софья Педагоги: Шарова Н.В. Полянская И.И. Галеницкая М.В. Евграфова О.В.	Дети: Митин Семен — гр. «Почемучки»; Иванов Артем - гр. «Непоседы»; Дойков Андрей — гр. «Непоседы»; Фунтикова Маша - гр. «Семицветики»; Полетаева Арина — гр. «Семицветики»; Тихонова Софья — гр. «Семицветики». Руководитель	Тельман Арина Куратор: Галеницкая М.В.	Бойцова О.И. Тюлякова С.А. Соболева Г.А. Белозерова О.А. Ребковец А.А. Будкевич Л.П. Евграфова О.В. Галеницкая М.В. Грузинская О.И. Телегина Ю.А.	Соболева Г.А. Белозерова О.А. Ребковец А.А. Будкевич Л.П. Евграфова О.В. Галеницкая М.В. Грузинская О.И. Телегина Ю.А.

*Государственное бюджетное дошкольное образовательное учреждение
детский сад №48 Пушкинского района Санкт-Петербурга*

		команды: Голубева М.Г.			
	Капустина София Педагоги: Будкевич Л.П. Ребковец А.А.		Широких Павел Кураторы: Андреева М.Л. Подсекалова М.В.	Долгова С.А., Кожевникова Н.С.	Гурова М.М. Евграфова О.В. Галеницкая М.В.
	Мурзина Ульяна Педагоги: Будкевич Л.П. Ребковец А.А.			Шарова Н.В. Полянская И.И.	Будкевич Л.П.
	Скачкова Антонина Педагоги: Будкевич Л.П. Ребковец А.А.			Галеницкая М.В. Евграфова О.В.	
	Стайкова Кира Педагоги: Будкевич Л.П., Ребковец А.А.			Бойцова О.И. Коллективу ГБДОУ №48	
	Панов Вячеслав Педагог: Гарбуз И.В.			Тюлякова С.А.	
	Шубин Андрей Педагог: Гарбуз И.В.			Грузинская О.И.	
	Севастьянова Валерия Педагог: Гарбуз И.В.			Фотеева Т.Н.	
	Тихонова Софья Куратор Телегина Ю.А.			Левкина С.Л.	
	Кучеренко Семен Педагог: Телегина Ю.А.				
	Нечукина Диана Педагог: Грузинская О.И.				
	Быков Глеб				

Государственное бюджетное дошкольное образовательное учреждение
детский сад №48 Пушкинского района Санкт-Петербурга

Педагог: Грузинская О.И.				
Щербина София Педагоги: Долгова С.А. Кожевникова Н.С.				
Тихонова София Педагоги: Телегина Ю.А. Грузинская О.И.				
Степанова Екатерина Педагоги: Телегина Ю.А. Грузинская О.И.				
Фомин Матвей Тихонова София Педагоги: Телегина Ю.А. Грузинская О.И.				
Панов Вячеслав Педагоги: Андреева М.Л. Подсекалова М.В.				
Победитель Группа «Теремок» Кураторы Будкевич Л.П. Ребковец А.А.				
Победитель Учитель-логопед Асташенкова Н.В.		Победитель воспитатель Чадова О.А.		
21	2	4	23	12
Всероссийский уровень				
Диплом I степени	Диплом II степени	Диплом III степени	Благодарственные письма	Участие в форуме
Диплом I степени	Диплом II степени	Диплом III степени	Благодарственные письма	Участие в форуме

*Государственное бюджетное дошкольное образовательное учреждение
детский сад №48 Пушкинского района Санкт-Петербурга*

	Дойков Андрей Педагог - Галеницкая М.В.	Михайлов Артем Педагог - Евграфова О.В.		Шарова Н.В. Полянская И.И.	Бойцова О.И. Тюлякова С.А.
	Иванов Артем Педагог - Евграфова О.В.	Петряев Владимир Педагог - Галеницкая М.В.		Галеницкая М.В. Евграфова О.В.	Бойцова О.И. Тюлякова С.А.
	Осипова Алиса Педагог - Галеницкая М.В.	Обрезков Егор Педагоги – Шарова Н.В. Полянская И.И.			
	Порубова Татьяна Педагог - Евграфова О.В.	Климантов Степан Педагоги – Шарова Н.В. Полянская И.И.			
	Рыжова Елизавета Педагоги - Галеницкая М.В., Евграфова О.В.	Холодова Ксения Педагоги – Шарова Н.В. Полянская И.И.			
	Иванов Артем Педагоги - Галеницкая М.В., Евграфова О.В	Валиев Умар Педагоги – Шарова Н.В. Полянская И.И.			
	Михайлов Артем Педагоги - Галеницкая М.В., Евграфова О.В	Холодова Ксения Педагоги – Шарова Н.В. Полянская И.И.			
	Васильева Аня Педагоги - Галеницкая М.В., Евграфова О.В	Обрезков Егор Педагоги – Шарова Н.В. Полянская И.И.			
	Осипова Алиса Педагоги - Галеницкая М.В., Евграфова О.В	Григорьева Валерия Педагоги – Шарова Н.В.,Полянская И.И.			
	Носкова Мария Педагоги - Галеницкая М.В., Евграфова О.В	Федоренко Алексей Педагоги – Шарова Н.В.,Полянская И.И.			
	Рыжова Елизавета	Тельман Арина			

*Государственное бюджетное дошкольное образовательное учреждение
детский сад №48 Пушкинского района Санкт-Петербурга*

Педагоги - Галеницкая М.В., Евграфова О.В	Педагоги - Галеницкая М.В. Евграфова О.В			
Порубова Татьяна Педагоги - Галеницкая М.В., Евграфова О.В	Осипова Алиса Педагоги - Галеницкая М.В. Евграфова О.В			
Петров Степан Педагоги - Галеницкая М.В., Евграфова О.В	Порубова Татьяна Педагоги - Галеницкая М.В. Евграфова О.В			
Григорьева Валерия Педагоги - Галеницкая М.В., Евграфова О.В				
Костерин Никита Педагоги – Шарова Н.В. Полянская И.И.				
Конончук Софья Педагоги –Шарова Н.В. Полянская И.И.				
Титова Аня Педагоги - Галеницкая М.В., Евграфова О.В				
Иванов Артем Педагоги - Галеницкая М.В., Евграфова О.В				
Дойков Артем Педагоги - Галеницкая М.В., Евграфова О.В				
Петряев Владимир Педагоги - Галеницкая М.В., Евграфова О.В				
Михайлов Артем Педагоги - Галеницкая М.В., Евграфова О.В				
21	13	0	4	2

1.4.2 Анализ содержания и полноты выполнения рабочих программ педагогов

Цели и поставленные задачи рабочих программ педагогов выполнены, пройдены и раскрыты в соответствии с комплексно-тематическим планированием по всем образовательным областям.

Выполнен план культурно - массовых, физкультурно-оздоровительных мероприятий, проведены досуги и внеурочные маршруты выходного дня. Содержание программ, их полнота в полной мере соответствуют требованиям ФГОС ДО. Педагоги проведут корректировку планов и рабочих программ в течение июня, подготовят к рассмотрению и утверждению на педагогическом совете в августе.

1.4.3 Анализ динамики развития предпосылок универсальных учебных действий в конце дошкольного образования (выпускные подготовительные группы)

Большинство выпускников детского сада обладают с высоким и средним уровнем сформированности предпосылок учебной деятельности, активно взаимодействуют со сверстниками и взрослыми; обладают развитым воображением; проявляют любознательность, способны к принятию собственных решений, обладают установкой положительного отношения к миру, и т.д.,

1.4.4 Анализ эффективности дистанционного взаимодействия

В организации разработаны локальные нормативные акты регулирующие организацию деятельности в период дистанционного обучения («Положение о применении дистанционных образовательных технологий при реализации образовательных программ», «Положение об информационной безопасности обучающихся», «Правила поведения педагогов в соцсетях»).

Качественная организация взаимодействия специалистов ОО с родителями обучающихся выражалась в систематических консультациях, семинарах, мастер-классах, методической помощи. В основном взаимодействие проводилось на образовательной платформе ZOOM и социальной сети vk.com

Структура модели коммуникационной среды в ГБДОУ детский сад №48 Пушкинского района Санкт-Петербурга

Форма коммуникаций	Сложность подготовки	Задачи информационного обмена	Требования к взаимодействию	Обратная связь
<i>Телефонная связь</i>	низкая	Решение информационных задач Передача информации познавательной деловой педагогической		Мгновенная связь обмена текстовыми сообщениями и аудио сообщениями.
<i>Мессенджер WhatsApp</i>	низкая	Решение информационных задач	Доступ в интернет Смартфон или компьютер Передача текстовой информации фото и	Мгновенная связь обмена текстовыми сообщениями для мобильных и иных платформ с поддержкой голосовой и

Группа в социальной сети Вконтакте	Гибкая в зависимости от трудоемкости подготовки сообщения	Передача информации познавательной деловой педагогической	видеоматериалов Доступ в интернет. Наличие компьютера или смартфона другого технического устройства для доступа в соц.сеть Передача текстовой информации фото и видеоматериалов Просмотр с возможностью реагирования	видеосвязи Отложенная Не обязательная Эмоджи комментарии
Электронная почта	Гибкая в зависимости от трудоемкости подготовки	Решение информационных, организационных, задач Передача информации познавательной деловой педагогической	Наличие компьютера или смартфона другого технического устройства для доступа в соц.сеть	Отложенная Не обязательная
Платформа ZOOM	Высокая в зависимости от трудоемкости подготовки	Решение образовательно-воспитательных, организационных задач. Передача информации познавательной деловой педагогической	Доступ в интернет Наличие компьютера, веб камеры, микрофона или смартфона другого технического устройства для доступа на платформу	Мгновенная

Анализ готовности педагогического состава к работе в новых условиях показал профессиональные дефициты в области ИКТ, работы на платформе ZOOM. Педагоги в возрасте испытывали значительные затруднения в организации занятий для детей и вебинаров для родителей. Внутри учреждения имеются проблемные зоны в оборудовании и информационной образовательной среде.

Основные проблемы зоны информационной образовательной среды ДОО

Для создания единого информационного пространства требуется полное переоснащение материально-технических ресурсов связанных с ИКТ. Требуется:

1. Расширить локальную сеть интернет – провести сеть в каждую группу, увеличить скорость подачи интернета.
2. Модернизировать имеющиеся компьютеры более современными программами и возможностями.
3. Необходимо увеличить финансирование на приобретение технических средств обучения (ТСО): компьютеров, сканеров, принтеров,

планшетов, Smart досок, проекторов и др. современной техники.

4. Регулярно повышать компьютерную грамотность педагогического коллектива.

Данные мониторинга посещения он-лайн занятий свидетельствуют о достаточной вовлеченности и понимании обучающимися и родителями ответственности за качество образования своих детей.

ВЫВОД. Анализ учебного плана за 2021-2022 учебный год по образовательным программам дошкольного образования ОО показал, что учебный план выполнен. В целом динамика социально-личностного развития воспитанников по всем образовательным областям за 2021 - 2022 учебный год является основанием для педагогической рефлексии, эффективности выбранных методов работы и дальнейшей корректировки образовательного процесса в сторону позитивного улучшения.

1.5. Оценка кадрового потенциала

Показатель эффективности	Результаты самообследования										
Условия для развития кадрового потенциала	<p>В ГБДОУ детский сад №48 работают 33 педагога: из них 26 воспитателей и 7 специалистов: старший воспитатель, 3 учителя-логопеда, 1 учитель-дефектолог, 1 инструктор по физической культуре, 1 музыкальный руководитель.</p> <p>Все работники соответствуют действующим Профессиональным стандартам в части квалификации. Коллектив стабилен, с высоким уровнем образованности (более 64% педагогов имеют высшее педагогическое образование).</p> <p>В ОО созданы необходимые условия кадрового потенциала, укомплектованность кадрами согласно штатному расписанию.</p>										
Анализ педагогических кадров по стажу	<table border="1" style="width: 100%; border-collapse: collapse;"> <thead> <tr> <th colspan="2" style="background-color: #d9ead3;">Характеристика кадрового состава 2022 год</th> <th style="background-color: #d9ead3;">Количество о человек</th> <th style="background-color: #d9ead3;">Проценты (%)</th> </tr> </thead> <tbody> <tr> <td style="background-color: #d9ead3;">По</td> <td>высшее образование</td> <td style="text-align: center;">21</td> <td style="text-align: center;">64%</td> </tr> </tbody> </table>			Характеристика кадрового состава 2022 год		Количество о человек	Проценты (%)	По	высшее образование	21	64%
Характеристика кадрового состава 2022 год		Количество о человек	Проценты (%)								
По	высшее образование	21	64%								

Уровень образования педагогических работников	образованию	высшее образование (педагогического профиля)	19	58%
		среднее-профессиональное образование (педагогического профиля)	12	36%
	По стажу	до 5 лет	0	0 %
		от 5 лет до 20 лет	14	41%
		свыше 20 лет	19	58%

Динамика уровня специальной образованности педагогов	Динамика уровня специальной образованности педагогов				
	Учебный год	Общее количество педагогов	Высшее образование (педагогическое)	Среднее профессиональное (педагогическое)	Количество студентов образовательных учреждений
	2018-2019	36	23	13	-
	2019-2020	36	22	14	-
	2020-2021	36	23	13	-
	2021-2022	33	21	12	2

Категории педагогов 2020-2021г

Категория	Процент
Высшая кв. категория	62%
Первая кв. категория	38%
Без категории	0%

Категории педагогов 2021-2022г

Категория	Процент
Высшая кв. категория	63%
Первая кв. категория	31%
Без категории	6%

	<p>Коллектив стабилен, с высоким уровнем квалификации – более 62% педагогов имеют высшую квалификационную категорию. Обучаются в педагогическом колледже – 2 человека.</p>																														
<p>Аттестация педагогических работников</p>	<p style="text-align: center;">Результаты аттестации педагогов в 2022 году</p> <p>В 2022 году в ДОО аттестовались 2 человека на высшую квалификационную категорию.</p> <p><i>Голубева М.Г.</i> <i>Будкевич Л.П.</i></p> <p style="text-align: center;">Динамика уровня квалификации педагогов</p> <table border="1" data-bbox="629 671 2033 971"> <thead> <tr> <th>Учебный год</th> <th>Общее количество педагогов</th> <th>Высшая квалификационная категория</th> <th>Первая квалификационная категория</th> <th>Аттестация на соответствие занимаемой должности</th> <th>Квалиф категория не присвоена</th> </tr> </thead> <tbody> <tr> <td>2018-2019</td> <td>36</td> <td>14</td> <td>20</td> <td>2</td> <td>0</td> </tr> <tr> <td>2019-2020</td> <td>36</td> <td>22</td> <td>14</td> <td>-</td> <td>0</td> </tr> <tr> <td>2020-2021</td> <td>36</td> <td>22</td> <td>13</td> <td>0</td> <td>1</td> </tr> <tr> <td>2021-2022</td> <td>33</td> <td>21</td> <td>10</td> <td>2</td> <td></td> </tr> </tbody> </table> <p>Сравнивая показатели с предыдущим учебным годом, можно отметить что результаты стабильны. Причину таких изменений мы видим в том, что педагоги активно мотивированы на повышение уровня своей квалификации, мобильны, активны, стремятся соответствовать современным требованиям, предъявляемым к педагогу.</p>	Учебный год	Общее количество педагогов	Высшая квалификационная категория	Первая квалификационная категория	Аттестация на соответствие занимаемой должности	Квалиф категория не присвоена	2018-2019	36	14	20	2	0	2019-2020	36	22	14	-	0	2020-2021	36	22	13	0	1	2021-2022	33	21	10	2	
Учебный год	Общее количество педагогов	Высшая квалификационная категория	Первая квалификационная категория	Аттестация на соответствие занимаемой должности	Квалиф категория не присвоена																										
2018-2019	36	14	20	2	0																										
2019-2020	36	22	14	-	0																										
2020-2021	36	22	13	0	1																										
2021-2022	33	21	10	2																											
<p>Участие в КМО, семинарах, конференциях, вебинарах различного уровня и т.д.</p>	<p>Приняли участие в мероприятиях регионального и/или районного уровня (форумы, конференции, семинары, мастер-классы, иное) по вопросам дошкольного образования за период с 1 января 2022г. по 31.12.2022г</p> <p><u>Представление опыта работы на районном уровне - 12 человек:</u> Тюлякова С.А., Моисеева А.А., Гурова М.М., Соболева Г. А., Белозерова О.А., Ребковец А.А., Будкевич Л.П., Евграфова О.В., Галеницкая М.В., Телегина Ю.А., Грузинская О.И., Будкевич Л.П.</p>																														

<p>Публикации статей и научно-методические разработки (в том числе в электронных журналах), издательствах</p>	<p>На образовательных сайтах и журналах Федеральный уровень:</p> <ul style="list-style-type: none"> — <i>Моисеева А.А.</i> Публикация в журнале «Детский сад будущего – галерея творческих проектов» №3, 2022г . Статья «Безопасный мир растений» -2022 год. — <i>Николаева В.Л.</i> - Образовательная сеть nsportal.ru (Свидетельство о регистрации СМИ №ФС77-43268) Публикация. Презентация «Дом Зингера» - 2022г. — <i>Будкевич Л.П.</i> Публикация в журнале «Инновационные ресурсы» - Статья «Методы и приемы формирования у дошкольников навыков безопасного поведения» (из опыта работы воспитателя) - 2022г — <i>Будкевич Л.П.</i> Образовательная сеть nsportal.ru (Свидетельство о регистрации СМИ №ФС77-43268) Конспект ООД по обучению детей подготовительной группы правилам дорожного движения – 2022г
<p>Формы повышения квалификации в 2022 году</p>	<p style="text-align: center;">Курсы повышения квалификации 2022г</p> <ol style="list-style-type: none"> 1. <i>Подсекалова М.В.</i> АНО ДПО «Институт развития образования» «Развитие игровой деятельности дошкольников: содержание психолого-педагогической работы педагога в соответствии с требованиями ФГОС» - 17.02.2022г - 72 часа 2. <i>Белозерова О.А.</i> СПб ГКУ ДПО «Учебно-методический центр по гражданской обороне и чрезвычайным ситуациям» «Координация деятельности органов управления и сил территориальной подсистемы единой государственной системы предупреждения и ликвидации чрезвычайных ситуаций» 18.03.2022 – 36 часов 3. <i>Евграфова О.В.</i> ООО «ЦОУ «Невский альянс» «Обновление процедур внутренней системы оценки качества на основе инструментария МКДО РФ» 24.03.2022г -72 часа 4. <i>Будкевич Л.П.</i> ООО «ЦОУ «Невский альянс» «Обновление процедур внутренней системы оценки качества на основе инструментария МКДО РФ» 24.03.2022г -72 часа 5. <i>Долгова С.А.</i> ООО «ЦОУ «Невский альянс» «Обновление процедур внутренней системы оценки качества на основе инструментария МКДО РФ» 24.03.2022г -72 часа 6. <i>Кондрашова С.Е.</i> ООО «ЦОУ «Невский альянс» «Обновление процедур внутренней системы оценки качества на основе инструментария МКДО РФ» 24.03.2022г -72 часа 7. <i>Сладкова А.О.</i> ООО «ЦОУ «Невский альянс» «Обновление процедур внутренней системы оценки качества на основе инструментария МКДО РФ» 24.03.2022г -72 часа 8. <i>Подсекалова М.В.</i> ООО «ЦОУ «Невский альянс» «Обновление процедур внутренней системы оценки качества на основе инструментария МКДО РФ» 24.03.2022г -72 часа

9. Тимошилова О.А. ООО «ЦОУ «Невский альянс» «Обновление процедур внутренней системы оценки качества на основе инструментария МКДО РФ» 24.03.2022г -72 часа
10. Шарова Н.В. ООО «ЦОУ «Невский альянс» «Обновление процедур внутренней системы оценки качества на основе инструментария МКДО РФ» 24.03.2022г -72 часа
11. Никандрова Н.А. ООО «Международные образовательные проекты» Центр дополнительного профессионального образования «Экстерн» «Современные технологии дистанционного обучения в образовании» 16.03.2022г – 72 часа
12. Шарова Н.В. СПб АППО «Петербурговедение в ДОУ: Инновационные практики освоения культурного наследия» -16.06.2022г 36 часов (БЮДЖЕТ)
13. Евграфова О.В. – ООО «Образовательный центр «ИТ–перемена» « Организация образовательной деятельности с детьми ОВЗ в дошкольных образовательных организациях» - 72 часа 20.09.2022г
14. Гурова М.М. – ООО «Центр развития педагогики» «Организация работы музыкального руководителя ДОО с детьми ОВЗ по ФГОС ДО» -108 час 26.09.2022г
15. Вишневская М. В. – ООО «Инфоурок» «Музыкальное развитие детей в соответствии с ФГОС ДО» - 72 часа 05.10.2022г
16. Андреева М.Л. – ООО «Инфоурок» «Логопедия: Организация обучения, воспитание, коррекция нарушений развития и социальной адаптации обучающихся с тяжелыми речевыми нарушениями в условиях реализации ФГОС» - 144часа 12.10.2022г
17. Шарова Н.В. – ООО «Инфоурок» «Организация работы с обучающимися с ограниченными возможностями здоровья (ОВЗ) в соответствии с ФГОС» - 72 часа 19.10.2022г
18. Ребковец А.А. – ООО «Инфоурок» «Организация работы с обучающимися с ограниченными возможностями здоровья (ОВЗ) в соответствии с ФГОС» - 72 часа 19.10.2022г (отправила Шаровой Н.В.)
19. Белозерова О.А. - СПб ГКУ ДПО «Учебно-методический центр по гражданской обороне и чрезвычайным ситуациям» «Организация обучения работников организаций и неработающего населения в области гражданской обороны и защиты от чрезвычайных ситуаций – 36 часов 07.10.2022г
20. Галеницкая М.В. – ГБНОУ детский оздоровительно-образовательный туристский центр Санкт-Петербурга «Балтийский берег» «Основы оказания первой помощи обучающимся» - 36 часов 11.11.2022г

	<p style="text-align: center;">Повышение квалификации в межкурсовой период (в дистанционных формах)</p> <ul style="list-style-type: none">• методическое объединение для старших воспитателей - 1 человек;• методическое объединение музыкальных работников - 2 человека;• методическое объединение для руководителей физического воспитания 1 человек;• методическое объединение по сетевому взаимодействию для воспитателей - 15 человек;• методическое объединение для педагогов раннего возраста – 4 человека;• методическое объединение для педагогов групп компенсирующей направленности- 8 человек;• методическое объединение для учителей-логопедов – 4 человека.
Методическая и информационная поддержка педагогических работников	<p>В 2022 году регулярно проводились семинары, практикумы, консультации и другие формы работы с педагогическим коллективом, запланированные задачи, поставленные на педагогических советах, выполнены. Планы по самообразованию педагогическими работниками выполнены.</p> <p><i>Представлен опыт педагогических работников:</i> <u>На районном уровне</u> -12 человек.</p>

ВЫВОД. За анализируемый период повысился профессиональный уровень педагогических работников, за счет самообразования, посещения кустовых методических объединений в дистанционном формате и пройденных курсов повышения квалификации. Педагогический коллектив достаточно трудоспособный, творческий. Педагоги ДОО постоянные участники мероприятий района и города, изучают передовой педагогический опыт. Распространяют педагогический опыт на разных уровнях. Наблюдается тенденция к значительному росту числа педагогов, которые аттестуются на квалификационную категорию.

ГБДОУ детский сад №48 укомплектован руководящими, педагогическими, иными работниками для осуществления образовательной, методической, финансово – хозяйственной, медицинской деятельности, необходимой для охраны жизни и здоровья, организации питания, рабочими и служащими на 100 %.

1.6. Оценка качества учебно-методического и библиотечно-информационного обеспечения

Показатель эффективности	Результаты самообследования
<p>Общее количество единиц учебно-методической литературы</p> <p>ЭОР (электронно-образовательные ресурсы)</p>	<p>Библиотечный фонд располагается в методическом кабинете, кабинетах специалистов, группах детского сада. Библиотечный фонд представлен методической литературой по образовательным областям основной общеобразовательной программы и адаптированных образовательных программ, детской художественной литературой, а также другими информационными ресурсами на различных электронных носителях. В каждой возрастной группе имеется банк необходимых учебно-методических пособий, рекомендованных для планирования образовательной работы в соответствии с обязательной частью ООП.</p> <p>В 2022 году учреждение пополнило учебно-методический комплект к примерной общеобразовательной программе дошкольного образования «От рождения до школы» в соответствии с ФГОС. Оборудование и оснащение методического кабинета достаточно для реализации образовательных программ. В методическом кабинете созданы условия для возможности организации деятельности педагогов.</p> <p>Обеспеченность учебно-методической и художественной литературой составляет 65 %.</p> <p>В период введенных ограничений были разработаны локальные нормативные акты и учебно-методические материалы по применению ИКТ с субъектами образовательного процесса:</p> <ul style="list-style-type: none">— «Положение об информационной безопасности обучающихся»;— «Правила поведения педагогов в соцсетях»;— Памятка для педагогов «Как организовать дистанционные занятия с детьми»;— Рекомендации по организации дистанционных занятий с детьми;— Памятка для педагогов по проведению он-лайн занятия;— Памятка для родителей по организации дистанционных занятий с дошкольниками (длительное использование средств ИКТ (планшеты, телефоны, ТВ и т.д.);— Рекомендации для родителей по проведению он-лайн занятия;— Памятка для детей «Инструкция по проведению он-лайн занятия». <p>Также в ДОУ с целью информационного обеспечения родителей (законных представителей) в каждой группе имеются информационные стенды, на которых размещается оперативная и педагогическая информация. Холлы ОУ оснащены стендами разной тематики, посредством которых информация доносится до всех участников образовательных отношений.</p> <p>Для качественной организации педагогического процесса специалистами ОО для родителей систематически</p>

	проводились консультации, семинары, оказывалась методическая помощь, в основном взаимодействие проводилось на платформе ZOOM и социальной сети вконтакте.
--	---

ВЫВОД. Библиотечный фонд ОО востребован педагогическими работниками, в течение учебного года педагоги систематически пользуются методической литературой. Учебно-методический комплект к образовательным программам и библиотечно - информационные ресурсы соответствуют ФГОС ДО. Ведется банк данных электронных образовательных (далее ЭОР), созданных самостоятельно педагогами ДОО. В 2022 учебном году учебно-методический фонд пополнился материалами для дистанционного взаимодействия с участниками образовательного процесса.

1.7. Оценка качества материально – технического оснащения

Показатель	Результат самообследования
<p>Материально-техническое оснащение соответствует требованиям (СанПиН, правилам противопожарной безопасности, обеспечение безопасности. Требованиям ФГОС ДО)</p>	<p><i>Общая площадь земельного участка (всего) – 12201,0 м² из нее: площадь площадок для прогулки групп – 2688,3 м² Общая площадь: 1757,5 м² из нее: площадь помещений для учебных целей – 999,2 м² Площадь групповых помещений: 763,6 м² Площадь залов: 83,3 м² Подсобные помещения: 78,2 м² Наличие помещений в здании:</i></p> <ul style="list-style-type: none"> • кабинет заведующего-1; • групповые помещения – 14; • методический кабинет – 1; • логопедический кабинет – 2; • музыкальный/ физкультурный зал -1; • пищеблок – 1; • медицинский блок – 1 (кабинет персонала, изолятор/ процедурный) • прачечная -1; • кладовые, подсобные помещения -2 <p><i>Организованная в образовательном учреждении развивающая предметно-пространственная среда инициирует</i></p>

	<p>познавательную и творческую активность детей, предоставляет детям свободу выбора форм активности, обеспечивает содержание разных форм детской деятельности, безопасна и комфортна, соответствует интересам, потребностям и возможностям каждого ребенка, обеспечивает гармоничное отношение ребенка с окружающим миром.</p> <p>При моделировании развивающей предметно-пространственной среды в группах, воспитатели учитывают возрастные, индивидуальные особенности детей своей группы. Оборудованные групповые комнаты, включающие игровую, познавательную, обеденную, спальную зоны, постепенно пополняются современным игровым оборудованием. Предметная среда всех помещений оптимально насыщена и представляет собой «поисковое поле» для ребенка, стимулирующее процесс его развития и саморазвития, социализации и коррекции.</p>																											
<p>Обеспеченность обучающихся и педагогов компьютерами</p>	<p>Для работы с детьми и методической работы в учреждении имеется мультимедийная аппаратура, которая используется в образовательной деятельности и при работе с педагогами. Все групповые помещения оснащены детской мебелью соответственно возрасту, учебными материалами, наглядными пособиями, игрушками и игровыми предметами, <i>имеются технические средства обучения</i> – музыкальные центры, телевизоры, мультимедийная техника, синтезатор, имеется оборудование для организации деятельности сотрудников – компьютеры, копировальная техника, факс, современное кухонное и прачечное оборудование</p> <table border="1" data-bbox="517 826 2047 1351"> <thead> <tr> <th data-bbox="517 826 1503 948">Наименование показателей</th> <th data-bbox="1503 826 1688 948">Всего</th> <th data-bbox="1688 826 2047 948">в том числе: доступные для использования воспитанниками</th> </tr> </thead> <tbody> <tr> <td data-bbox="517 948 1503 991">Персональные компьютеры - всего</td> <td data-bbox="1503 948 1688 991">22</td> <td data-bbox="1688 948 2047 991">5</td> </tr> <tr> <td data-bbox="517 991 1503 1098">из них: ноутбуки и другие портативные персональные компьютеры (кроме планшетных)</td> <td data-bbox="1503 991 1688 1098">17</td> <td data-bbox="1688 991 2047 1098"></td> </tr> <tr> <td data-bbox="517 1098 1503 1141">планшетные компьютеры</td> <td data-bbox="1503 1098 1688 1141">5</td> <td data-bbox="1688 1098 2047 1141">5</td> </tr> <tr> <td data-bbox="517 1141 1503 1184">имеющие доступ к сети Интернет</td> <td data-bbox="1503 1141 1688 1184">17</td> <td data-bbox="1688 1141 2047 1184"></td> </tr> <tr> <td data-bbox="517 1184 1503 1227">Мультимедийные проекторы</td> <td data-bbox="1503 1184 1688 1227">2</td> <td data-bbox="1688 1184 2047 1227">X</td> </tr> <tr> <td data-bbox="517 1227 1503 1270">Принтер</td> <td data-bbox="1503 1227 1688 1270">5</td> <td data-bbox="1688 1227 2047 1270">X</td> </tr> <tr> <td data-bbox="517 1270 1503 1313">Сканер</td> <td data-bbox="1503 1270 1688 1313"></td> <td data-bbox="1688 1270 2047 1313">X</td> </tr> <tr> <td data-bbox="517 1313 1503 1351">Ксерокс</td> <td data-bbox="1503 1313 1688 1351"></td> <td data-bbox="1688 1313 2047 1351">X</td> </tr> </tbody> </table>	Наименование показателей	Всего	в том числе: доступные для использования воспитанниками	Персональные компьютеры - всего	22	5	из них: ноутбуки и другие портативные персональные компьютеры (кроме планшетных)	17		планшетные компьютеры	5	5	имеющие доступ к сети Интернет	17		Мультимедийные проекторы	2	X	Принтер	5	X	Сканер		X	Ксерокс		X
Наименование показателей	Всего	в том числе: доступные для использования воспитанниками																										
Персональные компьютеры - всего	22	5																										
из них: ноутбуки и другие портативные персональные компьютеры (кроме планшетных)	17																											
планшетные компьютеры	5	5																										
имеющие доступ к сети Интернет	17																											
Мультимедийные проекторы	2	X																										
Принтер	5	X																										
Сканер		X																										
Ксерокс		X																										

Государственное бюджетное дошкольное образовательное учреждение
детский сад №48 Пушкинского района Санкт-Петербурга

	Многофункциональное устройство (МФУ, выполняющие операции печати, сканирования, копирован)	5	X
	Наличие в образовательной организации: собственного сайта в сети Интернет (1-да, 2 - нет)	1	X
	Обзорных мультимедийных презентаций о дошкольной образовательной организации (1 - да, 2 - нет)	1	X
	Количество компьютеров/ удельный вес численности компьютеров из расчета на одного педагога	20 шт. 55,7%	X
	Обеспеченность образовательной организации интерактивными досками и приставками (количество интерактивных досок, столов, и приставок на учебный коллектив)/ удельный вес численности интерактивных досок и приставок из расчета на учебный коллектив	5 шт. 32,4%	X
ТСО	Название групповых комнат	Материально-техническое оснащение:	Технические средства обучения
mimio – оборудование (доски, столы)	Групповая «Пчелки»	Стол письменный, шкафы методические – 1шт, кровати детские – 20 шт, детская мебель соответственно возрасту, учебные материалы, наглядные пособия, игрушки и игровые предметы.	Ноутбук
	Групповая «Горошки»	Стол письменный, шкафы методические – 2 шт, кровати детские – 20 шт, детская мебель соответственно возрасту, учебные материалы, доска маркерная, наглядные пособия, игрушки и игровые предметы.	Ноутбук, проектор, экран
	Групповая «Смешарики»	Стол письменный, шкафы методические – 2 шт, детская мебель соответственно возрасту, кровати спальные трехъярусные - 4шт., раскладушки, учебные материалы, доска маркерная, наглядные пособия, игрушки и игровые предметы.	Ноутбук, проектор, доска маркерная, приставка mimio
	Групповая «Радуга»	Стол письменный, шкафы методические – 1 шт, детская мебель соответственно возрасту, кровати спальные трехъярусные – 4 шт., раскладушки, доска маркерная, учебные материалы, наглядные пособия, игрушки и игровые предметы.	Ноутбук, мультимедийная образовательная система MultiKid
	Групповая»	Стол письменный, шкафы методические – 2 шт, детская мебель	Ноутбук

*Государственное бюджетное дошкольное образовательное учреждение
детский сад №48 Пушкинского района Санкт-Петербурга*

	«Теремок»»	соответственно возрасту, кровати спальные трехъярусные – 4 шт., раскладушки, доска маркерная, учебные материалы, наглядные пособия, игрушки и игровые предметы.	
	Групповая «Гномики»	Стол письменный, шкафы методические – 2 шт, детская мебель соответственно возрасту, кровати спальные трехъярусные - 3шт., раскладушки, доска маркерная, учебные материалы, наглядные пособия, игрушки и игровые предметы.	Ноутбук
	Групповая «Ромашки»	Стол письменный, шкафы методические – 2 шт, детская мебель соответственно возрасту, кровати спальные трехъярусные - 4.шт., раскладушки, доска маркерная, учебные материалы, наглядные пособия, игрушки и игровые предметы.	Ноутбук
	Групповая «Семицветики»	Стол письменный, шкафы методические – 2 шт, детская мебель соответственно возрасту, кровати спальные трехъярусные - 4шт., раскладушки, учебные материалы, наглядные пособия, игрушки и игровые предметы.	Ноутбук, проектор, интерактивная доска smart,
	Групповая «Звездочки»	Стол письменный, шкафы методические – 4 шт, детская мебель соответственно возрасту, кровати спальные трехъярусные - 4шт., раскладушки, доска маркерная, учебные материалы, наглядные пособия, игрушки и игровые предметы.	Ноутбук
	Групповая «Колокольчики»	Стол письменный, шкафы методические – 2 шт., детская мебель соответственно возрасту, кровати спальные трехъярусные – 3 шт., раскладушки, учебные материалы, наглядные пособия, игрушки и игровые предметы.	Ноутбук, проектор, интерактивная доска smart
	Групповая «Непоседы»	Стол письменный, шкафы методические – 3 шт., детская мебель соответственно возрасту, кровати спальные трехъярусные – 2 шт., раскладушки, доска маркерная, учебные материалы, наглядные пособия, игрушки и игровые предметы.	Ноутбук
	Групповая «Почемучки»	Стол письменный, шкафы методические – 2 шт. Детская мебель соответственно возрасту, кровати спальные трехъярусные - 2шт., раскладушки, доска маркерная, учебные материалы, наглядные пособия, игрушки и игровые предметы.	
	Групповая «Цветочный	Стол письменный, шкафы методические – 4 шт., детская мебель соответственно возрасту, кровати спальные трехъярусные – 2 шт., раскладушки, доска маркерная, учебные материалы,	

*Государственное бюджетное дошкольное образовательное учреждение
детский сад №48 Пушкинского района Санкт-Петербурга*

	город»	наглядные пособия, игрушки и игровые предметы.	Ноутбук
	Групповая «Солнышко»	Стол письменный, шкафы методические – 3 шт, детская мебель соответственно возрасту, кровати спальные трехъярусные - 2шт., раскладушки, доска маркерная, учебные материалы, наглядные пособия, игрушки и игровые предметы.	
	Кабинет учителя – логопеда	Стол письменный -2шт, стулья для взрослых, шкафы методические – 2шт, зеркало, детская мебель - столы детские, стулья детские; доска маркерная, учебные материалы, наглядные пособия	Ноутбук, проектор, интерактивная доска smart
	Кабинет учителя-учителя-дефектолога	Стол письменный, стулья для взрослых, шкафы методические – 2шт, зеркало, доска маркерная, детская мебель - столы детские, стулья детские; учебные материалы, наглядные пособия.	Ноутбук, интерактивный стол
	Методический кабинет	Стол письменный, компьютерный стол, шкафы методические – 6шт, стулья взрослые - 4шт, методическая литература, наглядные пособия	Персональный компьютер, ноутбук, многофункциональный центр
	Музыкальный зал	Стол письменный -2шт, компьютерный стол, шкафы методические- 6 шт., стулья детские, пианино, наборы музыкальных детских инструментов, костюмы для детей, комплект «Детский оркестр» с набором металлофонов, шумовые и ударные инструменты, набор детских народных музыкальных инструментов.	Ноутбук, проектор, экран, синтезатор, музыкальный центр-2 шт.
	Кабинет Заведующего	Стол письменный 2шт, стулья для взрослых, шкаф металлический, шкаф методический – 2шт, стулья взрослые - 5шт.	Персональный компьютер - 2, ноутбук, многофункциональный центр-2 шт, телефон, выход в интернет
	Кладовая завхоза	Стол письменный, стул для взрослых, стеллажи хозяйственные.	Многофункциональный центр, ноутбук
	Прачечная	Стол письменный, стул для взрослых, стеллажи деревянные для	Машина стиральная –

Государственное бюджетное дошкольное образовательное учреждение
детский сад №48 Пушкинского района Санкт-Петербурга

	(прачечная, сушильная)	белья, гладильная доска- 1 шт.	3шт, машина сушильная 1 шт, утюг электрический – 1 шт.									
Наличие специализированных кабинетов	<ul style="list-style-type: none"> • Логопедический кабинет – 1; • Кабинет учителя-дефектолога – 1; • Методический кабинет -1. 											
РППС	Развивающая предметно-пространственная среда соответствует требованиям ФГОС ДО (насыщенная, развивающая, полифункциональная, безопасная, вариативная). В группах созданы условия для развития детей посещающих группы общеобразовательной направленности и условия для групп с ОВЗ (с нарушением речи и группы с задержкой психического развития).											
Основания для проектирования развивающей предметно-пространственной среды в ДОО	<ul style="list-style-type: none"> • Федеральный закон от 29.12.2012 № 273 –ФЗ «Об образовании в Российской Федерации»; • Приказ Минобрнауки России от 17.10.2013 №1155 «Об утверждении ФГОС ДО»; • Письмо Минобрнауки России от 17.05.1995г. № 61/19-12 «О психолого-педагогических требованиях к играм и игрушкам в современных условиях»; • Постановление Главного государственного врача №28 от 28.09.2020г «Об утверждении санитарных правил СП 2.4.3648-20 «Санитарно-эпидемиологические требования к организациям воспитания и обучения, отдыха и оздоровления детей и молодежи»» • Образовательная программа дошкольного образования ДОО, • Адаптированные программы дошкольного образования ДОО для воспитанников с нарушением речи и задержкой психического развития 											
Укрепление и пополнение материально-технической базы за 2022 год	<table border="1"> <thead> <tr> <th style="background-color: #d9ead3;">№ п/п</th> <th style="background-color: #d9ead3;">Выполнено работ</th> <th style="background-color: #d9ead3;">Сумма контракта</th> </tr> </thead> <tbody> <tr> <td>1</td> <td>Выполнение работ по подготовке к зимнему периоду эксплуатации зданий, сооружений и инженерных сетей в ГБДОУ детский сад №48 Пушкинского района</td> <td>88 821,05</td> </tr> <tr> <td>2</td> <td>Ремонт туалетных комнат, буфетных 1 этажа (п. № 3, 4, 5, 8, 9, 10 по поэтажному плану) ГБДОУ детский сад № 48 Пушкинского района Санкт-Петербурга д. 15, литер. А</td> <td>2 636 245,58</td> </tr> </tbody> </table>			№ п/п	Выполнено работ	Сумма контракта	1	Выполнение работ по подготовке к зимнему периоду эксплуатации зданий, сооружений и инженерных сетей в ГБДОУ детский сад №48 Пушкинского района	88 821,05	2	Ремонт туалетных комнат, буфетных 1 этажа (п. № 3, 4, 5, 8, 9, 10 по поэтажному плану) ГБДОУ детский сад № 48 Пушкинского района Санкт-Петербурга д. 15, литер. А	2 636 245,58
	№ п/п	Выполнено работ	Сумма контракта									
	1	Выполнение работ по подготовке к зимнему периоду эксплуатации зданий, сооружений и инженерных сетей в ГБДОУ детский сад №48 Пушкинского района	88 821,05									
2	Ремонт туалетных комнат, буфетных 1 этажа (п. № 3, 4, 5, 8, 9, 10 по поэтажному плану) ГБДОУ детский сад № 48 Пушкинского района Санкт-Петербурга д. 15, литер. А	2 636 245,58										

Государственное бюджетное дошкольное образовательное учреждение
детский сад №48 Пушкинского района Санкт-Петербурга

3	Ремонт туалетных комнат, буфетных 1 этажа (п. № 19, 21, 23 по поэтажному плану) 2 этажа (п. № 15, 17, 19 по поэтажному плану) ГБДОУ детский сад № 48 Пушкинского района Санкт-Петербурга	2 060 177,50
4	Выполнение работ по аварийному ремонту участков трубопроводов системы центрального отопления в подвальном помещении в здании ГБДОУ детский сад № 48 Пушкинского района Санкт-Петербурга (I этап)	110 402,99
5	Выполнение работ по благоустройству элементов благоустройства на территории (I этап) ГБДОУ детский сад №48 Пушкинского района Санкт-Петербурга	9 335 500,00
ИТОГО		14 231 147,12

№ п/п	Перечень закупок	Сумма контракта, руб
1	Поставка офисной бумаги для нужд ГБДОУ детский сад № 48 Пушкинского района Санкт-Петербурга в 2022 году	29 644,64
2	Поставка многофункционального устройства (МФУ) для нужд ГБДОУ детский сад № 48 Пушкинского района Санкт-Петербурга в 2022 году	25 881,94
3	Поставка туалетной бумаги для нужд ГБДОУ детский сад № 48 Пушкинского района Санкт-Петербурга в 2022 году	5 940,00
4	Поставка оборудования для детской площадки для нужд ГБДОУ детский сад № 48 Пушкинского района Санкт-Петербурга в 2022 году	135 002,33
5	Поставка мешков для мусора для нужд ГБДОУ детский сад № 48 Пушкинского района Санкт-Петербурга в 2022 году	13 559,70
6	Поставка моющих средств для нужд ГБДОУ детский сад № 48 Пушкинского района Санкт-Петербурга в 2022 году	28 303,08
7	Поставка канцелярских товаров для нужд ГБДОУ детский сад № 48 Пушкинского района Санкт-Петербурга в 2022 году	33 593,60
8	Поставка красок для рисования для нужд ГБДОУ детский сад № 48 Пушкинского района Санкт-Петербурга в 2022 году	38 508,39
9	Поставка альбомов для рисования для нужд ГБДОУ детский сад № 48 Пушкинского района Санкт-Петербурга в 2022 году	26 583,92
10	Поставка кружек для нужд ГБДОУ детский сад № 48 Пушкинского района	10 387,00

*Государственное бюджетное дошкольное образовательное учреждение
детский сад №48 Пушкинского района Санкт-Петербурга*

		Санкт-Петербурга в 2022 году	
11		Поставка тарелок для нужд ГБДОУ детский сад № 48 Пушкинского района Санкт-Петербурга в 2022 году	14 159,00
12		Поставка матрасов ватных для нужд ГБДОУ детский сад № 48 Пушкинского района Санкт-Петербурга в 2022 году	40 702,30
13		Поставка кухонного оборудования (шкаф жарочный) для нужд ГБДОУ детский сад № 48 Пушкинского района Санкт-Петербурга в 2022 году	101 200,00
14		Поставка костюмов повара для нужд ГБДОУ детский сад № 48 Пушкинского района Санкт-Петербурга в 2022 году	15 723,00
15		Поставка мыла хозяйственного для нужд ГБДОУ детский сад № 48 Пушкинского района Санкт-Петербурга в 2022 году	3 735,00
16		Поставка дезинфицирующих средств для нужд ГБДОУ детский сад № 48 Пушкинского района Санкт-Петербурга в 2022 году	8 054,40
17		Поставка таблеток хлорных для нужд ГБДОУ детский сад № 48 Пушкинского района Санкт-Петербурга в 2022 году	10 143,00
18		Поставка тонер-картриджа лазерного для нужд ГБДОУ детский сад № 48 Пушкинского района Санкт-Петербурга в 2022 году	7 070,00
19		Поставка мебели (скамеек и стульев) для нужд ГБДОУ детский сад № 48 Пушкинского района Санкт-Петербурга в 2022 году	132 628,52
20		Поставка степ платформы для нужд ГБДОУ детский сад № 48 Пушкинского района Санкт-Петербурга в 2022 году	29 600,00
21		Поставка циркуляционного насоса для нужд ГБДОУ детский сад № 48 Пушкинского района Санкт-Петербурга в 2022 году	34 000,00
22		Поставка запчастей для плиты электрической ПЭМ-4-010 для нужд ГБДОУ детский сад № 48 Пушкинского района Санкт-Петербурга в 2022 году	28 400,00
23		Поставка моющих и хозяйственных средств для нужд ГБДОУ детский сад № 48 Пушкинского района Санкт-Петербурга в 2022 году	29 965,30
24		Поставка стирального порошка для нужд ГБДОУ детский сад № 48 Пушкинского района Санкт-Петербурга в 2022	15 464,60
25		Поставка ноутбука для нужд ГБДОУ детский сад № 48 Пушкинского района Санкт-Петербурга в 2022 году	41 400,00
26		Поставка функциональной мебели для нужд ГБДОУ детский сад № 48 Пушкинского района Санкт-Петербурга в 2022	29 300,00

	27	Поставка наволочек из хлопчатобумажных тканей для подушек и спецодежды для нужд ГБДОУ детский сад № 48 Пушкинского района Санкт-Петербурга в 2022 году	36 150,00
	28	Поставка детской посуды и чайников для нужд ГБДОУ детский сад № 48 Пушкинского района Санкт-Петербурга в 2022 году	69 001,01
	29	Поставка постельных принадлежностей для нужд ГБДОУ детский сад № 48 Пушкинского района Санкт-Петербурга в 2022 году	9 328,50
	30	Поставка металлического шкафа для нужд ГБДОУ детский сад № 48 Пушкинского района Санкт-Петербурга	5 480,00
	31	Поставка тонер-картриджа лазерного для нужд ГБДОУ детский сад № 48 Пушкинского района Санкт-Петербурга в 2022 году	9 200,00
		ИТОГО	1 018 109,23

ВЫВОД. В ГБДОУ № 48 ежегодно укрепляется материально-техническая база, созданы условия для обеспечения безопасности воспитанников и сотрудников. Территория огорожена забором, здание оборудовано автоматической пожарной сигнализацией, домофоном, кнопкой тревожной сигнализации для экстренных вызовов. Разработан паспорт безопасности ДОО. Материально-техническое состояние детского сада и территории соответствует действующим санитарным требованиям к устройству, содержанию и организации режима работы в дошкольных организациях, правилам пожарной безопасности, требованиям охраны труда.

Материально-технические условия, развивающая предметно-пространственная среда в ДОО в помещениях групп, в помещениях специально оборудованных кабинетах обеспечивает возможность общения и совместной деятельности детей, взрослых, содержательно насыщена, трансформируема, полифункциональная, вариативна, доступна и безопасна - постоянно пополняется и обогащается в рамках выделенных средств. В ОО созданы условия безопасной РППС, обеспечивающие высокий уровень развития дошкольников в соответствии с возрастными и индивидуальными особенностями. Созданы условия для групп с ОВЗ (с нарушением речи и группы с ЗПР).

1.8. Оценка функционирования внутренней системы оценки качества образования (ВСОКО)

Показатель	Результат самообследования
Организационная структура внутренней системы	В ДОО утверждено «Положение о внутренней системе оценки качества образования». Реализация внутренней системы оценки качества образования в ДОО осуществляется на основе образовательных программ, годового плана работы, плана контроля, утвержденных приказами заведующего и

оценки качества образования ДОО	<p>принятых на заседаниях педагогических советов.</p> <p>Система оценки качества дошкольного образования рассматривается как система контроля внутри ДОО, которая включает в себя интегрированные составляющие:</p> <ul style="list-style-type: none"> • Качество образовательного процесса; • Качество работы с родителями; • Качество работы с педагогическими кадрами; • Качество РППС.
Официальный источник данных	<p>Официальный сайт ГБДОУ детский сад №48 Пушкинского района Санкт-Петербурга http://sad48.spb.ru/ Сайт www.bus.gov.ru; Текст Публичного доклада; Статистически данные за 2022 год.</p>
Цель	<p>Формирование единой системы диагностики и контроля состояния образования, обеспечивающей определение факторов и своевременное выявление измерений, влияющих на качество образования ОО.</p> <p>Выявить слабые и сильные стороны работы ОО, сконцентрировать внимание на аспектах, которые требуют улучшения. Изменить позицию сотрудников, делая их активными участниками совершенствования дошкольной организации, повысить качество образовательных услуг, повысить эффективность образовательной деятельности.</p>
Выполнение плана работы ДОО по обеспечению функционирования ВСОКО	<p>План контроля ВСОКО за 2021-2022 учебный год выполнен.</p>
Степень информированности участников образовательных отношений о функционировании ВСОКО	<p>Все данные проведенного самообследования ежегодно транслируются на родительском собрании в сентябре в форме Публичного доклада заведующего перед родительской общественностью, а также на официальном сайте ГБДОУ детский сад №48 Пушкинского района Санкт-Петербурга в разделе «Документы» - «Отчет о результатах самообследования». http://sad48.spb.ru/?page_id=117#Отчет_о_результатах_самообследования</p>
Внешняя оценка качества образования (анализ результатов)	<p>В период с 15.10.2022 по 19.10.2022 проводилось анкетирование родителей. В анкетировании приняли участие 95 родителей, получены следующие результаты:</p> <p>– доля получателей услуг, положительно оценивающих доброжелательность и вежливость работников организации, – 99 %;</p>

опроса удовлетворенностью качеством образования)	– доля получателей услуг, удовлетворенных компетентностью работников организации, – 98%; – доля получателей услуг, удовлетворенных материально-техническим обеспечением организации, – 49% процентов; – доля получателей услуг, удовлетворенных качеством предоставляемых образовательных услуг, 94%; – доля получателей услуг, которые готовы рекомендовать организацию родственникам и знакомым, – 65%. Анкетирование родителей показало высокую степень удовлетворенности качеством предоставляемых услуг.
Тенденции к изменению качества образования	Результаты самообследования показали тенденцию к позитивному изменению качества образования в ОО. В результате анкетирования родителей (законных представителей воспитанников) выявились положительные моменты в динамике роста удовлетворенности образовательными услугами, в следствие чего, целесообразно поставить перед коллективом ОО следующие задачи: <ol style="list-style-type: none">1. Обеспечение физического и психического благополучия дошкольников в условиях образовательного учреждения через воспитание у участников образовательных отношений привычки к здоровому образу жизни, желание заниматься физическими упражнениями.2. Обеспечение, высокого качества реализации основной и адаптированных программ дошкольного образования путем:<ul style="list-style-type: none">• внедрения в образовательную деятельность рабочей программы воспитания.• обеспечения оптимальных условий для повышения профессиональной компетентности педагогических кадров в вопросах воспитательной работы с дошкольниками.3. Расширение сферы дистанционного участия родителей в образовательном процессе детского сада, создание атмосферы взаимопонимания, общности интересов, эмоциональной взаимоподдержки.

ВЫВОД. Мониторинг качества образовательной деятельности в 2022 году показал хорошую работу педагогического коллектива по всем показателям. Состояние здоровья и физического развития воспитанников удовлетворительные. Более 81% детей успешно освоили образовательную программу дошкольного образования в своей возрастной группе. Воспитанники подготовительных групп показали высокие показатели готовности к школьному обучению. В течение года воспитанники детского сада успешно участвовали в конкурсах и мероприятиях различного уровня.

В результате проведенного контроля и внутренней оценки качества образования в ДОО можно сделать вывод, что способы, средства, и организационные структуры соответствуют требованиям ФГОС ДО и образовательным потребностям участников образовательных отношений ОО. Данные выявленные в результате ВСОКО являются достоверными, объективными. Информация о результатах самообследования достаточная, выдержаны все части параметров и критериев оценки.

II. ЗАКЛЮЧЕНИЕ

В результате проведенного Самообследования представленного в аналитической части, можно сделать вывод о том, что ГБДОУ детский сад №48 Пушкинского района Санкт-Петербурга функционирует в режиме постоянного развития. В учреждении сложился творческий коллектив педагогов, имеющих потенциал к профессиональному развитию. Отмечаются высокие показатели освоения детьми образовательных программ дошкольного образования утвержденных в учреждении. Прослеживается результативность участия воспитанников в конкурсах районного уровня. Мониторинг качества образовательной деятельности в 2022 году показал хорошую работу педагогического коллектива по всем показателям. Прослеживается динамика совершенствования развивающей предметно-пространственной среды учреждения. Исходя из самообследования ОО за 2022 год, руководствуясь современными требованиями к организации образовательной деятельности с детьми, коллектив считает для себя актуальными следующие направления работы:

1. Создание условий для самоопределения и социализации обучающихся на основе социокультурных, духовно-нравственных ценностей и принятых в обществе правил и норм поведения в интересах человека, семьи, общества и государства.
2. Обеспечение, высокого качества реализации основной и адаптированных программ дошкольного образования путем:
 - совершенствования условий для ранней профессиональной ориентации дошкольников в контексте ФГОС ДО через сюжетно ролевые игры;
 - совершенствования работы с обучающимися с ОВЗ имеющими различные образовательные потребности.
3. Создание возможности для наиболее полного удовлетворения образовательных запросов современной семьи через организацию дополнительного образования.
4. Расширение сферы участия родителей в воспитательно-образовательном процессе детского сада, направленную на сохранение и укрепление семейных ценностей, повышение престижа семьи, её сплочения, воспитание детей в семье, отцовства, материнства и детства.
5. Совершенствование и укрепление материально-технической базы учреждения:
 - проведение работ по аварийному ремонту кровли;
 - проведение работ по замене ГРЩ и электропроводки в здании детского сада;
 - проведение работ по замене труб водоснабжения, канализации, отопления и водоотведения;
 - проведение текущего ремонта групповых ячеек;
 - разработка проектно-сметной документации капитального ремонта пищеблока;
 - продолжение благоустройства территории ДОО
 - приобретение мультимедийного оборудования и ТСО.

Приложение 1

Результаты анализа показателей деятельности ГБДОУ детский сад №48 Пушкинского района Санкт-Петербурга (подлежащих самообследованию утв. приказом Министерства образования и науки РФ от 10 декабря 2013 г. N 1324)

Данные приведены по состоянию на 31.12.2022г.

N п/п	Показатели	Единица измерения
1.	Образовательная деятельность	
1.1	Общая численность воспитанников, осваивающих образовательную программу дошкольного образования, в том числе:	358 человек
1.1.1	В режиме полного дня (8-12 часов)	358 человек
1.1.2	В режиме кратковременного пребывания (3-5 часов)	0 человек
1.1.3	В семейной дошкольной группе	0 человек
1.1.4	В форме семейного образования с психолого-педагогическим сопровождением на базе дошкольной образовательной организации	0 человек
1.2	Общая численность воспитанников в возрасте до 3 лет	58 человек
1.3	Общая численность воспитанников в возрасте от 3 до 8 лет	300 человек
1.4	Численность/удельный вес численности воспитанников в общей численности воспитанников, получающих услуги присмотра и ухода:	358 человек/100%
1.4.1	В режиме полного дня (8-12 часов)	358 человек/100%
1.4.2	В режиме продленного дня (12-14 часов)	0 человек
1.4.3	В режиме круглосуточного пребывания	0 человек
1.5	Численность/удельный вес численности воспитанников с ограниченными возможностями здоровья в общей численности воспитанников, получающих услуги:	61 человек/17%
1.5.1	По освоению образовательной программы дошкольного образования адаптированной для обучающихся с ограниченными возможностями здоровья (с задержкой психического развития) Коррекционные недостатки в физическом и (или) психическом развитии.	13 человек/3,6%
1.5.2	По освоению образовательной программы дошкольного образования адаптированной для обучающихся с ограниченными возможностями здоровья (с тяжелыми нарушениями речи)	48 человек /13,4%
1.5.3	По присмотру и уходу	Нет
1.6	Средний показатель пропущенных дней при посещении дошкольной образовательной организации по болезни на одного воспитанника	11,8 день
1.7	Общая численность педагогических работников, в том	33 человек

	числе:	
1.7.1	Численность/удельный вес численности педагогических работников, имеющих высшее образование	21 человека /64%
1.7.2	Численность/удельный вес численности педагогических работников, имеющих высшее образование педагогической направленности (профиля)	19 человека /58%
1.7.3	Численность/удельный вес численности педагогических работников, имеющих среднее профессиональное образование	12 человек/36%
1.7.4	Численность/удельный вес численности педагогических работников, имеющих среднее профессиональное образование педагогической направленности (профиля)	12 человек/36%
1.8	Численность/удельный вес численности педагогических работников, которым по результатам аттестации присвоена квалификационная категория, в общей численности педагогических работников, в том числе:	31 человек/94%
1.8.1	Высшая	21 человек/64%
1.8.2	Первая	10 человек/30%
1.9	Численность/удельный вес численности педагогических работников в общей численности педагогических работников, педагогический стаж работы которых составляет:	4 человек/12%
1.9.1	До 5 лет	0 человека/0%
1.9.2	Свыше 30 лет	4 человек/12%
1.10	Численность/удельный вес численности педагогических работников в общей численности педагогических работников в возрасте до 30 лет	0 человек/0%
1.11	Численность/удельный вес численности педагогических работников в общей численности педагогических работников в возрасте от 55 лет	8 человек/ 24%
1.12	Численность/удельный вес численности педагогических и административно-хозяйственных работников, прошедших за последние 5 лет повышение квалификации/профессиональную переподготовку по профилю педагогической деятельности или иной осуществляемой в образовательной организации деятельности, в общей численности педагогических и административно-хозяйственных работников	33 человек/100%
1.13	Численность/удельный вес численности педагогических и административно-хозяйственных работников, прошедших повышение квалификации по применению в образовательном процессе федеральных государственных образовательных стандартов в общей численности педагогических и административно-хозяйственных работников	33 человек/100%

1.14	Соотношение "педагогический работник/воспитанник" в дошкольной образовательной организации	33 человек /358человек 10.8
1.15	Наличие в образовательной организации следующих педагогических работников:	
1.15.1	Музыкального руководителя	Да (1)
1.15.2	Инструктора по физической культуре	Да (1)
1.15.3	Учителя-логопеда	Да (3)
1.15.4	Логопеда	Нет
1.15.5	Учителя-дефектолога	Да (1)
1.15.6	Педагога-психолога	Да (1)
2.	Инфраструктура	
2.1	Общая площадь помещений, в которых осуществляется образовательная деятельность, в расчете на одного воспитанника	2.1 кв.м
2.2.	Площадь помещений для организации дополнительных видов деятельности воспитанников	Да
2.3	Наличие физкультурного зала	Нет
2.4	Наличие музыкального зала	Да
2.5.	Наличие прогулочных площадок, обеспечивающих физическую активность и разнообразную игровую деятельность воспитанников на прогулке	Да

Анализ показателей указывает на то, что ГБДОУ №48 имеет достаточную инфраструктуру, которая соответствует требованиям СП 2.4.3648-20 «Санитарно-эпидемиологические требования к организациям воспитания и обучения, отдыха и оздоровления детей и молодежи» и позволяет реализовывать образовательные программы в полном объеме в соответствии с ФГОС ДО.

Детский сад укомплектован достаточным количеством педагогических и иных работников, которые имеют высокую квалификацию и регулярно проходят повышение квалификации, что обеспечивает результативность ведения воспитательно-образовательной деятельности.

Заведующий ГБДОУ детский сад №48
Пушкинского района Санкт-Петербурга
О.И. Бойцова



06.04.2023г

Государственное бюджетное дошкольное образовательное учреждение
детский сад №48 Пушкинского района Санкт-Петербурга

Прошито и скреплено печатью 63 листов

шестеде сьт три

Заведующий ГБДОУ детский сад №48

Пушкинского района

О.И. Бойцова



1.14	Содержание	1.14
1.15	Содержание	1.15
1.15.1	Музыкальное образование	1.15.1
1.15.2	Изобразительное искусство по ФЭИФ	1.15.2
1.15.3	Учреждение	1.15.3
1.15.4	Программы	1.15.4
1.15.5	Учреждение-детский сад	1.15.5
1.15.6	Учреждение-детский сад	1.15.6
1.15.7	Учреждение-детский сад	1.15.7
1.15.8	Учреждение-детский сад	1.15.8
1.15.9	Учреждение-детский сад	1.15.9
1.15.10	Учреждение-детский сад	1.15.10
1.15.11	Учреждение-детский сад	1.15.11
1.15.12	Учреждение-детский сад	1.15.12
1.15.13	Учреждение-детский сад	1.15.13
1.15.14	Учреждение-детский сад	1.15.14
1.15.15	Учреждение-детский сад	1.15.15
1.15.16	Учреждение-детский сад	1.15.16
1.15.17	Учреждение-детский сад	1.15.17
1.15.18	Учреждение-детский сад	1.15.18
1.15.19	Учреждение-детский сад	1.15.19
1.15.20	Учреждение-детский сад	1.15.20
1.15.21	Учреждение-детский сад	1.15.21
1.15.22	Учреждение-детский сад	1.15.22
1.15.23	Учреждение-детский сад	1.15.23
1.15.24	Учреждение-детский сад	1.15.24
1.15.25	Учреждение-детский сад	1.15.25
1.15.26	Учреждение-детский сад	1.15.26
1.15.27	Учреждение-детский сад	1.15.27
1.15.28	Учреждение-детский сад	1.15.28
1.15.29	Учреждение-детский сад	1.15.29
1.15.30	Учреждение-детский сад	1.15.30
1.15.31	Учреждение-детский сад	1.15.31
1.15.32	Учреждение-детский сад	1.15.32
1.15.33	Учреждение-детский сад	1.15.33
1.15.34	Учреждение-детский сад	1.15.34
1.15.35	Учреждение-детский сад	1.15.35
1.15.36	Учреждение-детский сад	1.15.36
1.15.37	Учреждение-детский сад	1.15.37
1.15.38	Учреждение-детский сад	1.15.38
1.15.39	Учреждение-детский сад	1.15.39
1.15.40	Учреждение-детский сад	1.15.40
1.15.41	Учреждение-детский сад	1.15.41
1.15.42	Учреждение-детский сад	1.15.42
1.15.43	Учреждение-детский сад	1.15.43
1.15.44	Учреждение-детский сад	1.15.44
1.15.45	Учреждение-детский сад	1.15.45
1.15.46	Учреждение-детский сад	1.15.46
1.15.47	Учреждение-детский сад	1.15.47
1.15.48	Учреждение-детский сад	1.15.48
1.15.49	Учреждение-детский сад	1.15.49
1.15.50	Учреждение-детский сад	1.15.50
1.15.51	Учреждение-детский сад	1.15.51
1.15.52	Учреждение-детский сад	1.15.52
1.15.53	Учреждение-детский сад	1.15.53
1.15.54	Учреждение-детский сад	1.15.54
1.15.55	Учреждение-детский сад	1.15.55
1.15.56	Учреждение-детский сад	1.15.56
1.15.57	Учреждение-детский сад	1.15.57
1.15.58	Учреждение-детский сад	1.15.58
1.15.59	Учреждение-детский сад	1.15.59
1.15.60	Учреждение-детский сад	1.15.60
1.15.61	Учреждение-детский сад	1.15.61
1.15.62	Учреждение-детский сад	1.15.62
1.15.63	Учреждение-детский сад	1.15.63
1.15.64	Учреждение-детский сад	1.15.64
1.15.65	Учреждение-детский сад	1.15.65
1.15.66	Учреждение-детский сад	1.15.66
1.15.67	Учреждение-детский сад	1.15.67
1.15.68	Учреждение-детский сад	1.15.68
1.15.69	Учреждение-детский сад	1.15.69
1.15.70	Учреждение-детский сад	1.15.70
1.15.71	Учреждение-детский сад	1.15.71
1.15.72	Учреждение-детский сад	1.15.72
1.15.73	Учреждение-детский сад	1.15.73
1.15.74	Учреждение-детский сад	1.15.74
1.15.75	Учреждение-детский сад	1.15.75
1.15.76	Учреждение-детский сад	1.15.76
1.15.77	Учреждение-детский сад	1.15.77
1.15.78	Учреждение-детский сад	1.15.78
1.15.79	Учреждение-детский сад	1.15.79
1.15.80	Учреждение-детский сад	1.15.80
1.15.81	Учреждение-детский сад	1.15.81
1.15.82	Учреждение-детский сад	1.15.82
1.15.83	Учреждение-детский сад	1.15.83
1.15.84	Учреждение-детский сад	1.15.84
1.15.85	Учреждение-детский сад	1.15.85
1.15.86	Учреждение-детский сад	1.15.86
1.15.87	Учреждение-детский сад	1.15.87
1.15.88	Учреждение-детский сад	1.15.88
1.15.89	Учреждение-детский сад	1.15.89
1.15.90	Учреждение-детский сад	1.15.90
1.15.91	Учреждение-детский сад	1.15.91
1.15.92	Учреждение-детский сад	1.15.92
1.15.93	Учреждение-детский сад	1.15.93
1.15.94	Учреждение-детский сад	1.15.94
1.15.95	Учреждение-детский сад	1.15.95
1.15.96	Учреждение-детский сад	1.15.96
1.15.97	Учреждение-детский сад	1.15.97
1.15.98	Учреждение-детский сад	1.15.98
1.15.99	Учреждение-детский сад	1.15.99
1.15.100	Учреждение-детский сад	1.15.100

